



# Regolamento DORA

*pratica applicativa della  
compliance integrata*

27 marzo 2025

# Un percorso lungo 10 anni

Standard **BCBS-239** (Principles for Effective Risk Data Aggregation and Risk Reporting)

Orientamenti **EBA/GL/2019/02** (in materia di esternalizzazione)

Orientamenti **EBA/GL/2019/04** (gestione dei rischi ICT e di sicurezza)

Orientamenti **EBA/GL/2021/03** (segnalazione dei gravi incidenti ai sensi della direttiva PSD2)

Orientamenti **ESMA50-164-4285** (esternalizzazione a fornitori di servizi cloud)

## Regolamento **DORA (UE) 2022/2554**

Linee guida **EIOPA-BoS-20-002** (cloud service providers )

Linee guida **EIOPA-BoS-20/600** (ICT security & governance)

## DORA oltre i *Five Pillars*

- **Responsabilità diretta del CdA.** «I membri dell'organo di gestione dell'entità finanziaria mantengono attivamente aggiornate conoscenze e competenze adeguate per comprendere e valutare i rischi informatici e il loro impatto sulle operazioni dell'entità finanziaria, anche seguendo una formazione specifica su base regolare, commisurata ai rischi informatici gestiti» (art. 5.4 DORA)
- Adozione di un **quadro per la gestione dei rischi informatici** (che a sua volta si articola in politiche specifiche)
- Obbligo di eseguire i **Threat-Led Penetration Test - TLPT** con cadenza almeno triennale
- Individuazione di **nuove funzioni**. Tre linee di difesa: funzione di gestione dei rischi informatici, funzione di controllo e funzione di audit interno. Altro: funzione di gestione delle crisi, funzione comunicazione.

Comunicazione Bankitalia del 30 dicembre 2024

elimina i divieti di esternalizzazione per le FEI previste dal Regolamento Bd'I, Disp. di Vig. per IP e IMEL e dal TUF.

# Documenti servizi TIC

- **Registro delle informazioni** sui contratti per l'utilizzo dei servizi TIC (art. 28.3)
  - **Registro dei trattamenti** ex art. 30 GDPR
- **Analisi di Impatto Business BIA** (art. 11.5)
  - **Analisi di impatto** ex art. 35 GDPR
- **Registro degli incidenti** (art. 17)
  - **Registro delle violazioni** ex art. 33.5 GDPR
- **Obbligo di segnalazione** incidenti gravi (art. 19)
  - **Notifica al Garante** ex art. 33.1 GDPR

The image displays several overlapping forms and templates related to GDPR compliance. The most prominent form is the 'Registro dei trattamenti' (Data Processing Register), which is a large table with columns for 'N. C.M.', 'N. R.E.', 'Descrizione', 'Finalità', 'Categorie di dati', 'Categorie di destinatari', 'Trasferimento di dati', 'Conservazione', 'Modalità di trattamento', and 'Misure di sicurezza'. It includes a section for 'D. Lista soggetti trattamento' (List of subjects of treatment) and a section for 'E. Misure di sicurezza' (Security measures). Other visible forms include 'Analisi di impatto' (Impact Analysis) and 'Registro degli incidenti' (Incident Register). The forms are branded with the 'LaScala' logo and contain various legal notices and instructions.

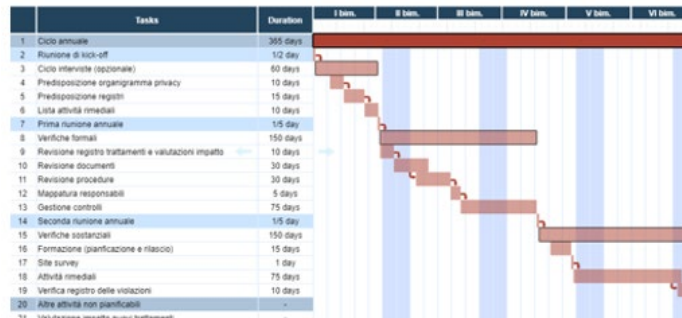
# Contratti servizi TIC

- Contratti di esternalizzazione (art. 30.2)
- Contratti servizi TIC a supporto di FEI (art. 30.3)

Checklist  
(IP)

Art. Contratti	Titolo	Descrizione
CONTR. 1.3	Trattamenti	Conservazione accessi ai programmi di welfare aziendale
Regolamento del principio di trattamento		
Assogestione e gestione dei trattamenti		
Trattamento a livello (art. 4.2)		
a) Trattamento a livello (art. 4.2)		
b) Trattamento a livello (art. 4.2)		
c) Trattamento a livello (art. 4.2)		
d) Trattamento a livello (art. 4.2)		
e) Trattamento a livello (art. 4.2)		
f) Trattamento a livello (art. 4.2)		
g) Trattamento a livello (art. 4.2)		
h) Trattamento a livello (art. 4.2)		
i) Trattamento a livello (art. 4.2)		
j) Trattamento a livello (art. 4.2)		
k) Trattamento a livello (art. 4.2)		
l) Trattamento a livello (art. 4.2)		
m) Trattamento a livello (art. 4.2)		
n) Trattamento a livello (art. 4.2)		
o) Trattamento a livello (art. 4.2)		
p) Trattamento a livello (art. 4.2)		
q) Trattamento a livello (art. 4.2)		
r) Trattamento a livello (art. 4.2)		
s) Trattamento a livello (art. 4.2)		
t) Trattamento a livello (art. 4.2)		
u) Trattamento a livello (art. 4.2)		
v) Trattamento a livello (art. 4.2)		
w) Trattamento a livello (art. 4.2)		
x) Trattamento a livello (art. 4.2)		
y) Trattamento a livello (art. 4.2)		
z) Trattamento a livello (art. 4.2)		

... e monitoraggio



**CONTRATTO DI LICENZA SAS**

Il presente contratto ha lo scopo di disciplinare l'uso del software SAS e dei servizi correlati, nonché di stabilire le condizioni di licenza e di utilizzo del software SAS e dei servizi correlati.

**1. Oggetto del contratto.** Il presente contratto ha lo scopo di disciplinare l'uso del software SAS e dei servizi correlati, nonché di stabilire le condizioni di licenza e di utilizzo del software SAS e dei servizi correlati.

**2. Definizione di SAS.** SAS è un software di analisi dei dati, sviluppato e distribuito dalla SAS Institute Inc. (SAS).

**3. Definizione di SAS Institute Inc. (SAS).** SAS Institute Inc. (SAS) è la società che ha sviluppato e distribuito il software SAS e i servizi correlati.

**4. Definizione di SAS Institute Inc. (SAS).** SAS Institute Inc. (SAS) è la società che ha sviluppato e distribuito il software SAS e i servizi correlati.

**5. Definizione di SAS Institute Inc. (SAS).** SAS Institute Inc. (SAS) è la società che ha sviluppato e distribuito il software SAS e i servizi correlati.

**6. Definizione di SAS Institute Inc. (SAS).** SAS Institute Inc. (SAS) è la società che ha sviluppato e distribuito il software SAS e i servizi correlati.

**7. Definizione di SAS Institute Inc. (SAS).** SAS Institute Inc. (SAS) è la società che ha sviluppato e distribuito il software SAS e i servizi correlati.

**8. Definizione di SAS Institute Inc. (SAS).** SAS Institute Inc. (SAS) è la società che ha sviluppato e distribuito il software SAS e i servizi correlati.

**9. Definizione di SAS Institute Inc. (SAS).** SAS Institute Inc. (SAS) è la società che ha sviluppato e distribuito il software SAS e i servizi correlati.

**10. Definizione di SAS Institute Inc. (SAS).** SAS Institute Inc. (SAS) è la società che ha sviluppato e distribuito il software SAS e i servizi correlati.

**CONTRATTO DI LICENZA SAS**

Il presente contratto ha lo scopo di disciplinare l'uso del software SAS e dei servizi correlati, nonché di stabilire le condizioni di licenza e di utilizzo del software SAS e dei servizi correlati.

**1. Oggetto del contratto.** Il presente contratto ha lo scopo di disciplinare l'uso del software SAS e dei servizi correlati, nonché di stabilire le condizioni di licenza e di utilizzo del software SAS e dei servizi correlati.

**2. Definizione di SAS.** SAS è un software di analisi dei dati, sviluppato e distribuito dalla SAS Institute Inc. (SAS).

**3. Definizione di SAS Institute Inc. (SAS).** SAS Institute Inc. (SAS) è la società che ha sviluppato e distribuito il software SAS e i servizi correlati.

**4. Definizione di SAS Institute Inc. (SAS).** SAS Institute Inc. (SAS) è la società che ha sviluppato e distribuito il software SAS e i servizi correlati.

**5. Definizione di SAS Institute Inc. (SAS).** SAS Institute Inc. (SAS) è la società che ha sviluppato e distribuito il software SAS e i servizi correlati.

**6. Definizione di SAS Institute Inc. (SAS).** SAS Institute Inc. (SAS) è la società che ha sviluppato e distribuito il software SAS e i servizi correlati.

**7. Definizione di SAS Institute Inc. (SAS).** SAS Institute Inc. (SAS) è la società che ha sviluppato e distribuito il software SAS e i servizi correlati.

**8. Definizione di SAS Institute Inc. (SAS).** SAS Institute Inc. (SAS) è la società che ha sviluppato e distribuito il software SAS e i servizi correlati.

**9. Definizione di SAS Institute Inc. (SAS).** SAS Institute Inc. (SAS) è la società che ha sviluppato e distribuito il software SAS e i servizi correlati.

**10. Definizione di SAS Institute Inc. (SAS).** SAS Institute Inc. (SAS) è la società che ha sviluppato e distribuito il software SAS e i servizi correlati.

... integrazione processi  
(IA)





*Grazie per l'attenzione*

Francesco Rampone  
*Of Counsel* – La Scala

27 marzo 2025