



Consiglio del 19 marzo 2012

**Punto 2 all' ODG
Comunicazioni del Presidente**

**ALLEGATO 2.1
Statistiche mensili mercato del factoring
Dati relativi al 29 febbraio 2012**



STATISTICHE MENSILI MERCATO DEL FACTORING

DATI RELATIVI AL 29 FEBBRAIO 2012

Fonte: Associati Assifact

Indice

| Foglio | Tavola | Sezione |
|-----------|--------|---|
| 2 | | 1. Mercato del factoring: una visione d'insieme |
| 2 | 1.1 | MERCATO DEL FACTORING: RIEPILOGO DATI DEL MESE |
| 2 | 1.2 | CAMPIONE DEL MESE |
| 3 | | 2. Turnover |
| 3 | 2.1 | TURNOVER CUMULATIVO: QUOTE DI MERCATO |
| 4 | 2.2 | TURNOVER CUMULATIVO: GRAFICO DELLE QUOTE DI MERCATO |
| 5 | 2.3 | TURNOVER MENSILE: QUOTE DI MERCATO |
| 6 | 2.4 | TURNOVER MENSILE: GRAFICO DELLE QUOTE DI MERCATO |
| 7 | | 3. Outstanding |
| 7 | 3.1 | OUTSTANDING: QUOTE DI MERCATO |
| 8 | 3.2 | OUTSTANDING: GRAFICO DELLE QUOTE DI MERCATO |
| 9 | | 4. Anticipi e corrispettivi pagati |
| 9 | 4.1 | ANTICIPI E CORRISPETTIVI PAGATI: QUOTE DI MERCATO |
| 10 | 4.2 | ANTICIPI E CORRISPETTIVI PAGATI: GRAFICO DELLE QUOTE DI MERCATO |
| 11 | | 5. Mercato del factoring: trend (campione storico) |
| 11 | 5.1 | TREND DEL TURNOVER CUMULATIVO: ULTIMI 2 ANNI |
| 12 | 5.2 | TREND DEL TURNOVER TRIMESTRALE: ULTIMI 2 ANNI |
| 12 | 5.3 | TREND DEL TURNOVER MENSILE: ULTIMI 13 MESI |
| 13 | 5.4 | TREND DELL'OUTSTANDING: ULTIMI 13 MESI |
| 13 | 5.5 | TREND DEGLI ANTICIPI E CORRISPETTIVI PAGATI: ULTIMI 13 MESI |
| 14 | 5.6 | OUTSTANDING E ANTICIPI: ANDAMENTO ULTIMI 13 MESI |
| 14 | 5.7 | QUOTA ANTICIPATA DELL'OUTSTANDING: ULTIMI 13 MESI |
| 15 | | 6. Glossario |
| 15 | 6.1 | COMPOSIZIONE DEI CAMPIONI |
| 15 | 6.2 | RAPPRESENTATIVITA' DEI CAMPIONI |

1. MERCATO DEL FACTORING: UNA VISIONE D'INSIEME

29 febbraio 2012

1.1 MERCATO DEL FACTORING: RIEPILOGO DATI DEL MESE

| Dati in migliaia di euro | Campione del mese | Campione costante | |
|--|-------------------|--|---|
| | | Var. % rispetto allo stesso mese dell'anno precedente | Var. % rispetto al 31/12 dell'anno precedente |
| Turnover Cumulativo | 22.415.539 | 3,17% | - |
| Pro solvendo | 7.961.536 | | |
| Pro soluto | 14.454.003 | | |
| di cui: Acquisti a titolo definitivo | 2.031.141 | | |
| Acquisti sotto il nominale | - | | |
| Outstanding | 48.690.159 | 4,36% | -13,78% |
| Pro solvendo | 21.131.079 | | |
| Pro soluto | 27.559.079 | | |
| di cui: Acquisti a titolo definitivo | 7.017.198 | | |
| Acquisti sotto il nominale | 37.721 | | |
| Anticipi e corrispettivi pagati | 37.298.189 | 5,14% | -16,05% |
| di cui: Anticipi per crediti futuri | 915.054 | | |

Note:

Rientrano nel campione costante tutte le società che hanno fornito i dati per i periodi considerati nella rilevazione: mese corrente, stesso mese dell'anno precedente e 31 dicembre dell'anno precedente (si veda il Glossario - Tav. 6.1).

1.2 CAMPIONE DEL MESE

| | |
|--|-----------|
| Numero di Associati rispondenti | 32 |
| Intermediari ex art. 107 TUB | 17 |
| Banche | 5 |
| Altri intermediari | 10 |

Note:

La categoria "Altri intermediari" include intermediari ex art. 106 e altri intermediari che non operano nei confronti del pubblico.

Non hanno partecipato alla rilevazione: FIDIS, IBM SERVIZI FINANZIARI e SIS.PA.

Si veda la Tav. 6.1 per l'elenco delle Società componenti il campione del mese.

2. TURNOVER

29 febbraio 2012

2.1 TURNOVER CUMULATIVO: QUOTE DI MERCATO

| Dati in migliaia di euro | Campione del mese | Campione costante | |
|------------------------------------|-------------------|-------------------|---|
| | | Quota di mercato | Var. % rispetto allo stesso mese dell'anno precedente |
| TOTALE CAMPIONE | 22.415.539 | 100,00% | 3,17% |
| MEDIOFACTORING | 7.013.425 | 31,29% | -5,51% |
| IFITALIA | 3.635.459 | 16,22% | 7,74% |
| UNICREDIT FACTORING | 3.095.579 | 13,81% | 21,77% |
| FACTORIT | 1.539.145 | 6,87% | -3,29% |
| MPS L&F | 1.521.696 | 6,79% | -0,96% |
| UBI FACTOR | 1.266.939 | 5,65% | 24,71% |
| BANCA IFIS | 675.773 | 3,01% | -5,90% |
| CENTRO FACTORING | 529.644 | 2,36% | 44,89% |
| FERCREDIT | 369.086 | 1,65% | 3,93% |
| EMIL-RO FACTOR | 368.625 | 1,64% | 19,84% |
| CRÉDIT AGRICOLE COMMERCIAL FINANCE | 301.129 | 1,34% | 7,78% |
| SG FACTORING | 266.342 | 1,19% | -13,31% |
| SERFACTORING | 203.050 | 0,91% | 1,73% |
| BARCLAYS BANK | 190.435 | 0,85% | 2,44% |
| FACTORCOOP | 185.192 | 0,83% | 9,76% |
| ENEL.FACTOR | 174.852 | 0,78% | -12,11% |
| SACE FCT | 165.734 | 0,74% | 37,52% |
| CREDEM FACTOR | 160.961 | 0,72% | 5,93% |
| BCC FACTORING | 120.588 | 0,54% | 24,63% |
| FARMAFACTORING | 111.804 | 0,50% | -43,45% |
| GE CAPITAL | 94.658 | 0,42% | 29,45% |
| BURGO FACTOR | 84.374 | 0,38% | -8,97% |
| AOSTA FACTOR | 77.028 | 0,34% | 35,02% |
| FORTIS COMMERCIAL FINANCE | 69.191 | 0,31% | 2,36% |
| BANCA CARIGE | 50.334 | 0,22% | -44,25% |
| CLARIS FACTOR | 50.323 | 0,22% | 71,14% |
| COFACE FACTORING ITALIA | 38.096 | 0,17% | -66,57% |
| GENERALFINANCE | 26.439 | 0,12% | -17,28% |
| SVI FINANCE | 15.814 | 0,07% | 49,86% |
| BANCO DI DESIO E DELLA BRIANZA | 11.855 | 0,05% | 46,28% |
| BETA SKYE | 1.968 | 0,01% | -88,09% |

Note:

Rientrano nel campione costante tutte le società che hanno fornito i dati per i periodi considerati nella rilevazione: mese corrente, stesso mese dell'anno precedente e 31 dicembre dell'anno precedente (si veda il Glossario - Tav. 6.1).

GE CAPITAL comprende GE CAPITAL FINANCE e GE CAPITAL FUNDING SERVICES.

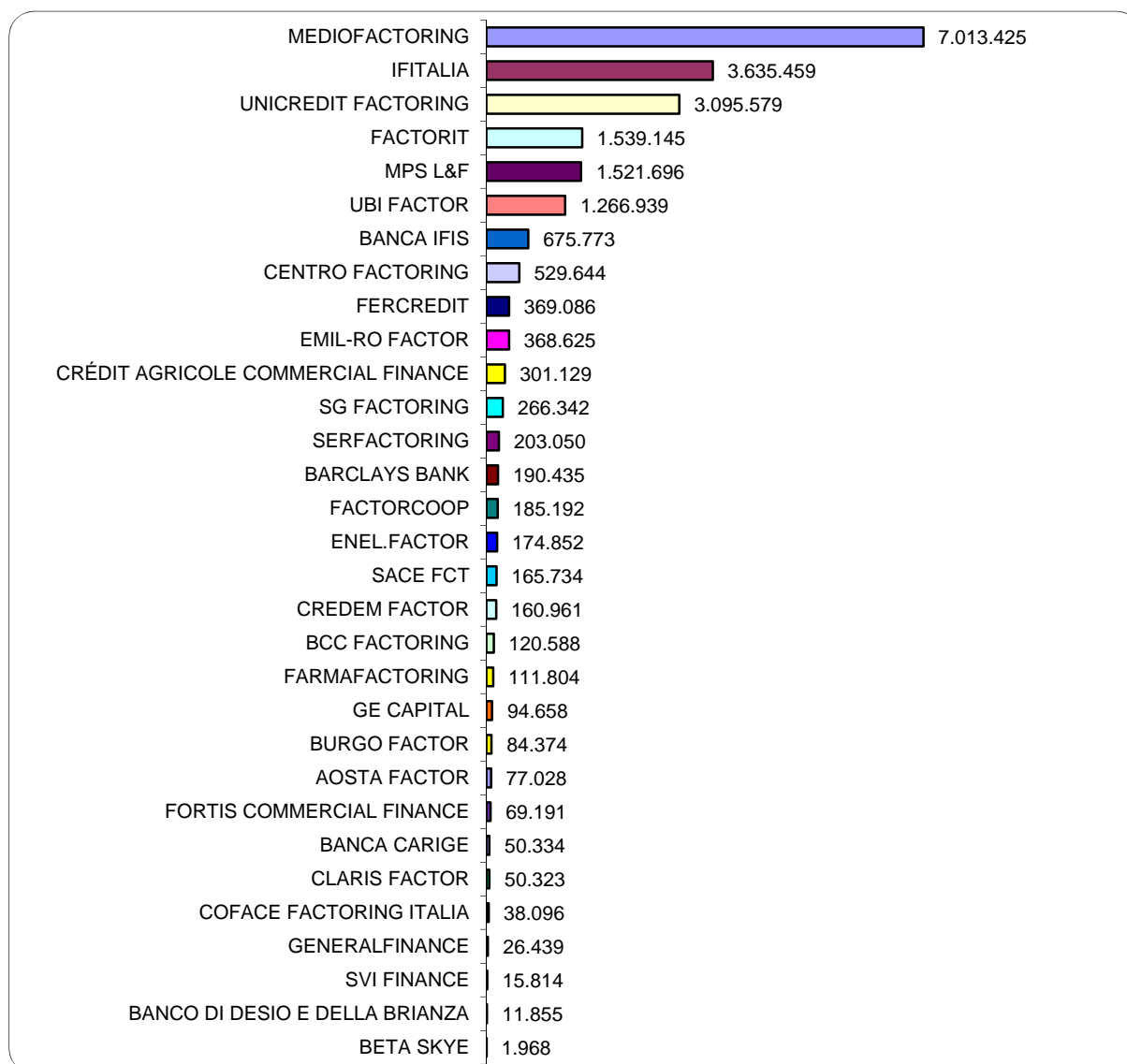
Non hanno partecipato alla rilevazione: FIDIS, IBM SERVIZI FINANZIARI e SIS.PA.

2. TURNOVER

29 febbraio 2012

2.2 TURNOVER CUMULATIVO: GRAFICO DELLE QUOTE DI MERCATO

Dati in migliaia di euro



Note:

GE CAPITAL comprende GE CAPITAL FINANCE e GE CAPITAL FUNDING SERVICES.

Non hanno partecipato alla rilevazione: FIDIS, IBM SERVIZI FINANZIARI e SIS.PA.

2. TURNOVER

29 febbraio 2012

2.3 TURNOVER MENSILE (FEBBRAIO 2012) : QUOTE DI MERCATO

| Dati in migliaia di euro | Campione | Quota di mercato |
|------------------------------------|-------------------|------------------|
| TOTALE CAMPIONE | 11.397.075 | 100,00% |
| MEDIOFACTORING | 3.561.819 | 31,25% |
| IFITALIA | 1.832.618 | 16,08% |
| UNICREDIT FACTORING | 1.531.398 | 13,44% |
| FACTORIT | 831.400 | 7,29% |
| MPS L&F | 821.494 | 7,21% |
| UBI FACTOR | 644.907 | 5,66% |
| BANCA IFIS | 364.413 | 3,20% |
| CENTRO FACTORING | 278.532 | 2,44% |
| EMIL-RO FACTOR | 187.626 | 1,65% |
| CRÉDIT AGRICOLE COMMERCIAL FINANCE | 166.506 | 1,46% |
| SG FACTORING | 149.737 | 1,31% |
| SACE FCT | 112.192 | 0,98% |
| FERCREDIT | 109.960 | 0,96% |
| SERFACTORING | 100.707 | 0,88% |
| BARCLAYS BANK | 95.100 | 0,83% |
| FACTORCOOP | 86.272 | 0,76% |
| CREDEM FACTOR | 84.378 | 0,74% |
| ENEL.FACTOR | 72.010 | 0,63% |
| GE CAPITAL | 62.740 | 0,55% |
| FARMAFACTORING | 59.779 | 0,52% |
| BCC FACTORING | 56.810 | 0,50% |
| FORTIS COMMERCIAL FINANCE | 42.537 | 0,37% |
| AOSTA FACTOR | 42.479 | 0,37% |
| BURGO FACTOR | 39.539 | 0,35% |
| CLARIS FACTOR | 28.418 | 0,25% |
| GENERALFINANCE | 13.949 | 0,12% |
| BANCA CARIGE | 8.764 | 0,08% |
| BANCO DI DESIO E DELLA BRIANZA | 6.427 | 0,06% |
| SVI FINANCE | 3.648 | 0,03% |
| BETA SKYE | 917 | 0,01% |
| COFACE FACTORING ITALIA | - | 0,00% |

Note:

Il turnover mensile viene calcolato per le società che hanno fornito il dato di turnover anche per il mese precedente a quello considerato nella rilevazione.

GE CAPITAL comprende GE CAPITAL FINANCE e GE CAPITAL FUNDING SERVICES.

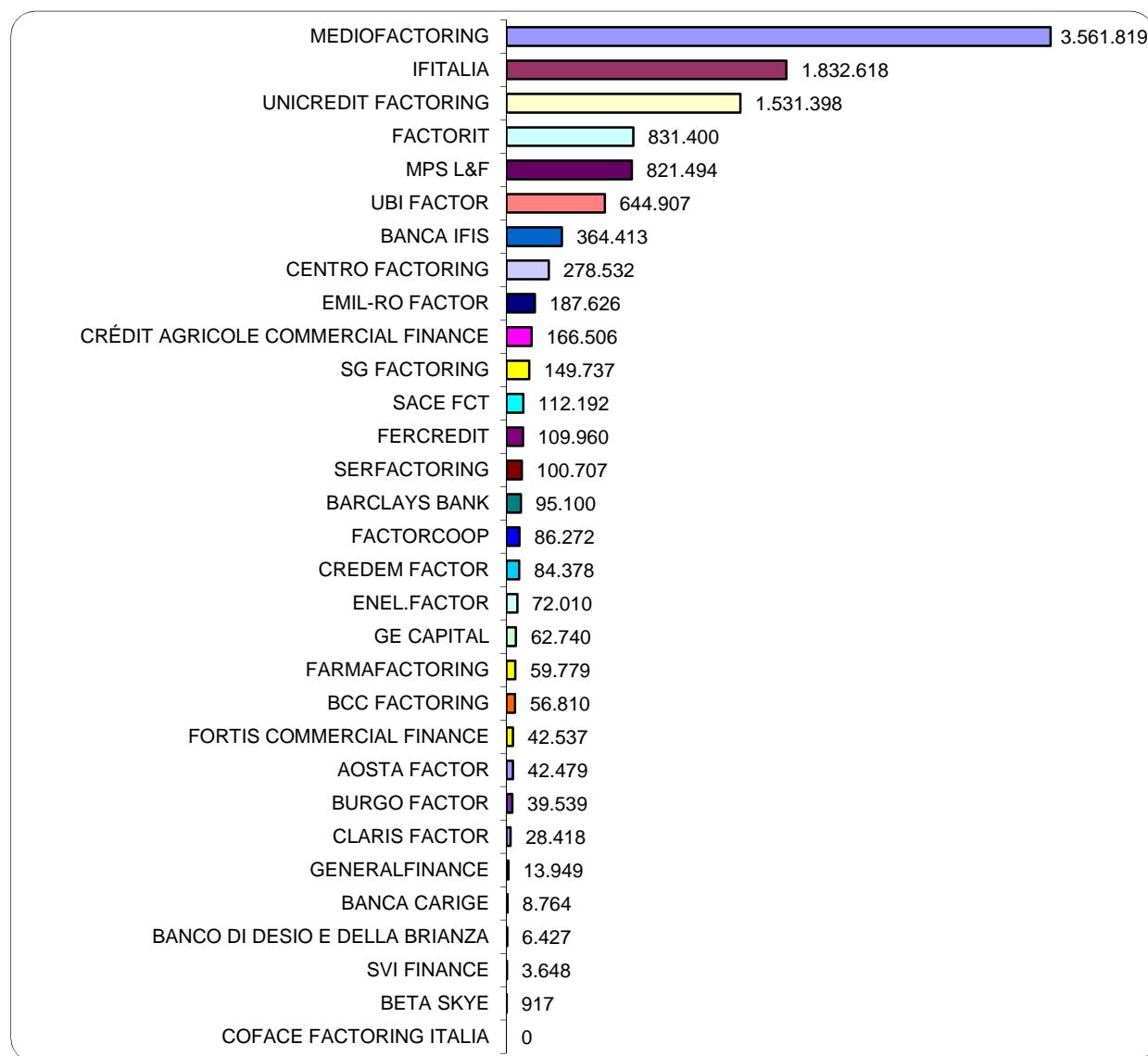
Non hanno partecipato alla rilevazione: FIDIS, IBM SERVIZI FINANZIARI e SIS.PA.

2. TURNOVER

29 febbraio 2012

2.4 TURNOVER MENSILE (FEBBRAIO 2012) : GRAFICO DELLE QUOTE DI MERCATO

Dati in migliaia di euro



Note:

Il turnover mensile viene calcolato per le società che hanno fornito il dato di turnover anche per il mese precedente a quello considerato nella rilevazione.

GE CAPITAL comprende GE CAPITAL FINANCE e GE CAPITAL FUNDING SERVICES.

Non hanno partecipato alla rilevazione: FIDIS, IBM SERVIZI FINANZIARI e SIS.PA.

3. OUTSTANDING

29 febbraio 2012

3.1 OUTSTANDING: QUOTE DI MERCATO

| Dati in migliaia di euro | Campione del mese | Quota di mercato | Campione costante | |
|------------------------------------|-------------------|------------------|--|--|
| | | | Var. % rispetto allo stesso mese dell'anno precedente | Var. % rispetto al 31/12 dell'anno precedente |
| TOTALE CAMPIONE | 48.690.159 | 100,00% | 4,36% | -13,78% |
| MEDIOFACTORING | 9.812.113 | 20,15% | 2,81% | -16,86% |
| UNICREDIT FACTORING | 9.744.508 | 20,01% | 8,47% | -17,75% |
| IFITALIA | 7.553.849 | 15,51% | 2,75% | -11,04% |
| UBI FACTOR | 2.938.300 | 6,03% | -0,66% | -13,03% |
| MPS L&F | 2.802.285 | 5,76% | -4,16% | -0,80% |
| FACTORIT | 2.740.816 | 5,63% | -6,04% | -8,40% |
| BANCA IFIS | 2.112.966 | 4,34% | 0,52% | -0,47% |
| CENTRO FACTORING | 1.838.050 | 3,77% | 17,56% | -8,95% |
| FARMAFACTORING | 1.460.697 | 3,00% | -4,96% | -8,71% |
| SACE FCT | 1.019.336 | 2,09% | 31,65% | -16,42% |
| GE CAPITAL | 985.621 | 2,02% | 17,52% | -31,55% |
| EMIL-RO FACTOR | 814.570 | 1,67% | 20,28% | -22,98% |
| CREDEM FACTOR | 511.667 | 1,05% | 13,89% | -13,47% |
| SG FACTORING | 484.596 | 1,00% | -2,29% | -5,46% |
| BCC FACTORING | 471.200 | 0,97% | 39,27% | -14,25% |
| BARCLAYS BANK | 458.582 | 0,94% | 46,83% | -30,75% |
| FERCREDIT | 456.906 | 0,94% | 54,10% | -3,25% |
| SERFACTORING | 372.412 | 0,76% | -5,33% | -17,90% |
| CRÉDIT AGRICOLE COMMERCIAL FINANCE | 360.623 | 0,74% | 3,70% | 3,36% |
| ENEL.FACTOR | 327.648 | 0,67% | -15,07% | -28,57% |
| BANCA CARIGE | 258.289 | 0,53% | 11,19% | -4,82% |
| BETA SKYE | 217.300 | 0,45% | 11,23% | -1,22% |
| FACTORCOOP | 213.000 | 0,44% | 16,65% | -13,20% |
| AOSTA FACTOR | 161.058 | 0,33% | 35,94% | -11,28% |
| BURGO FACTOR | 131.589 | 0,27% | -16,67% | -15,11% |
| FORTIS COMMERCIAL FINANCE | 117.740 | 0,24% | -6,67% | -11,99% |
| COFACE FACTORING ITALIA | 98.907 | 0,20% | -56,00% | -50,84% |
| CLARIS FACTOR | 93.640 | 0,19% | 12,97% | 2,48% |
| SVI FINANCE | 64.608 | 0,13% | -24,03% | 18,87% |
| GENERALFINANCE | 49.692 | 0,10% | -1,13% | -9,80% |
| BANCO DI DESIO E DELLA BRIANZA | 17.591 | 0,04% | 53,33% | 11,62% |

Note:

Rientrano nel campione costante tutte le società che hanno fornito i dati per i periodi considerati nella rilevazione: mese corrente, stesso mese dell'anno precedente e 31 dicembre dell'anno precedente (si veda il Glossario - Tav. 6.1).

GE CAPITAL comprende GE CAPITAL FINANCE e GE CAPITAL FUNDING SERVICES.

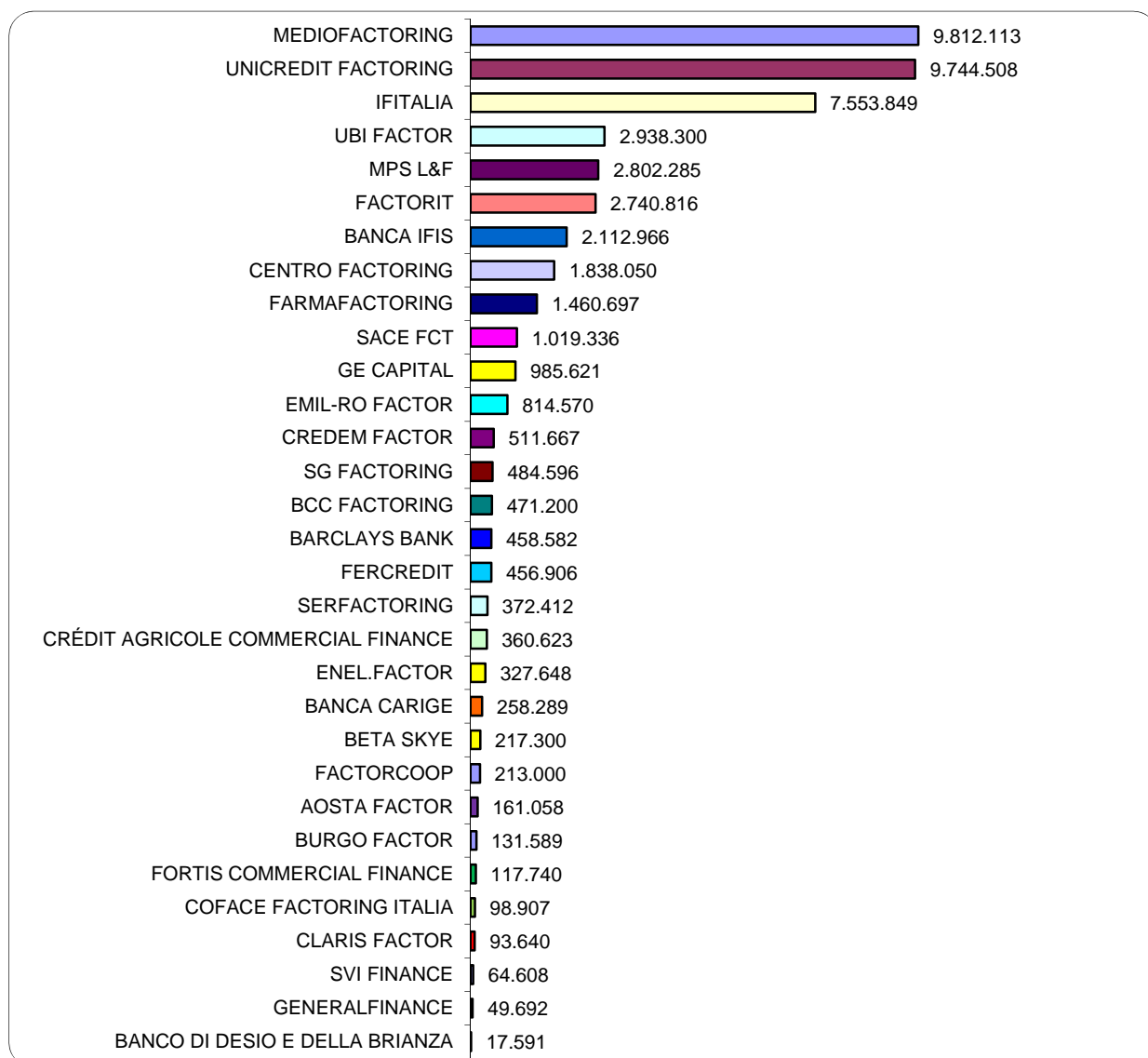
Non hanno partecipato alla rilevazione: FIDIS, IBM SERVIZI FINANZIARI e SIS.PA.

3. OUTSTANDING

29 febbraio 2012

3.2 OUTSTANDING: GRAFICO DELLE QUOTE DI MERCATO

Dati in migliaia di euro



Note:

GE CAPITAL comprende GE CAPITAL FINANCE e GE CAPITAL FUNDING SERVICES.

Non hanno partecipato alla rilevazione: FIDIS, IBM SERVIZI FINANZIARI e SIS.PA.

4. ANTICIPI E CORRISPETTIVI PAGATI

29 febbraio 2012

4.1 ANTICIPI E CORRISPETTIVI PAGATI: QUOTE DI MERCATO

| Dati in migliaia di euro | Campione del mese | Quota di mercato | Campione costante | |
|------------------------------------|-------------------|------------------|--|--|
| | | | Var. % rispetto allo stesso mese dell'anno precedente | Var. % rispetto al 31/12 dell'anno precedente |
| TOTALE CAMPIONE | 37.298.189 | 100,00% | 5,14% | -16,05% |
| MEDIOFACTORING | 7.700.353 | 20,65% | 3,74% | -21,64% |
| UNICREDIT FACTORING | 6.767.517 | 18,14% | 6,21% | -23,92% |
| IFITALIA | 5.939.542 | 15,92% | 3,46% | -9,26% |
| UBI FACTOR | 2.480.188 | 6,65% | 2,23% | -14,21% |
| MPS L&F | 1.772.003 | 4,75% | -9,60% | 3,34% |
| CENTRO FACTORING | 1.462.355 | 3,92% | 14,81% | -12,46% |
| FARMAFACTORING | 1.460.041 | 3,91% | -4,96% | -8,71% |
| BANCA IFIS | 1.418.802 | 3,80% | 2,12% | 3,02% |
| FACTORIT | 1.410.410 | 3,78% | 16,76% | -15,77% |
| GE CAPITAL | 1.241.412 | 3,33% | 45,39% | -12,12% |
| EMIL-RO FACTOR | 1.029.662 | 2,76% | 4,84% | -19,80% |
| SACE FCT | 953.835 | 2,56% | 30,05% | -17,54% |
| SG FACTORING | 413.550 | 1,11% | -1,88% | -6,50% |
| BCC FACTORING | 397.361 | 1,07% | 45,08% | -17,60% |
| CREDEM FACTOR | 386.831 | 1,04% | 17,83% | -15,37% |
| BARCLAYS BANK | 373.818 | 1,00% | 64,70% | -36,49% |
| FERCREDIT | 333.887 | 0,90% | -19,86% | -3,06% |
| ENEL.FACTOR | 252.316 | 0,68% | -15,34% | -32,26% |
| CRÉDIT AGRICOLE COMMERCIAL FINANCE | 233.335 | 0,63% | 6,67% | -0,35% |
| SERFACTORING | 228.569 | 0,61% | -13,08% | -15,93% |
| BANCA CARIGE | 182.874 | 0,49% | -6,11% | -5,57% |
| FACTORCOOP | 159.654 | 0,43% | 17,66% | -18,85% |
| AOSTA FACTOR | 137.022 | 0,37% | 22,30% | -13,76% |
| BURGO FACTOR | 121.705 | 0,33% | -19,51% | -17,82% |
| BETA SKYE | 117.935 | 0,32% | 3,05% | -7,46% |
| COFACE FACTORING ITALIA | 82.300 | 0,22% | -39,93% | -34,94% |
| CLARIS FACTOR | 78.532 | 0,21% | -0,08% | 0,88% |
| FORTIS COMMERCIAL FINANCE | 61.579 | 0,17% | -23,32% | -5,15% |
| SVI FINANCE | 61.410 | 0,16% | -26,70% | 16,07% |
| GENERALFINANCE | 27.041 | 0,07% | -16,54% | -14,79% |
| BANCO DI DESIO E DELLA BRIANZA | 12.351 | 0,03% | 39,86% | 8,86% |

Note:

Rientrano nel campione costante tutte le società che hanno fornito i dati per i periodi considerati nella rilevazione: mese corrente, stesso mese dell'anno precedente e 31 dicembre dell'anno precedente (si veda il Glossario - Tav. 6.1).

GE CAPITAL comprende GE CAPITAL FINANCE e GE CAPITAL FUNDING SERVICES.

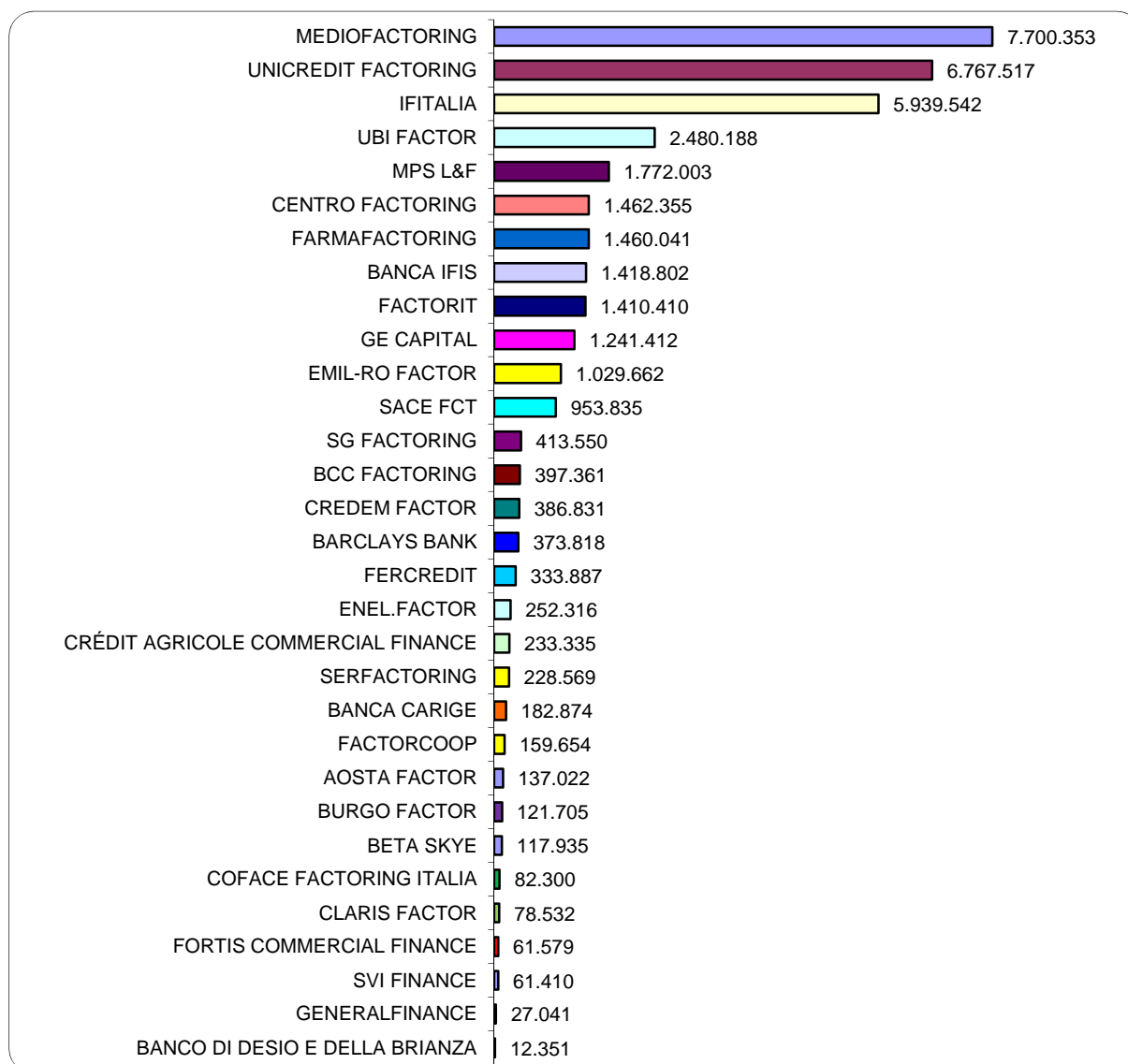
Non hanno partecipato alla rilevazione: FIDIS, IBM SERVIZI FINANZIARI e SIS.PA.

4. ANTICIPI E CORRISPETTIVI PAGATI

29 febbraio 2012

4.2 ANTICIPI E CORRISPETTIVI PAGATI: GRAFICO DELLE QUOTE DI MERCATO

Dati in migliaia di euro



Note:

GE CAPITAL comprende GE CAPITAL FINANCE e GE CAPITAL FUNDING SERVICES.

Non hanno partecipato alla rilevazione: FIDIS, IBM SERVIZI FINANZIARI e SIS.PA.

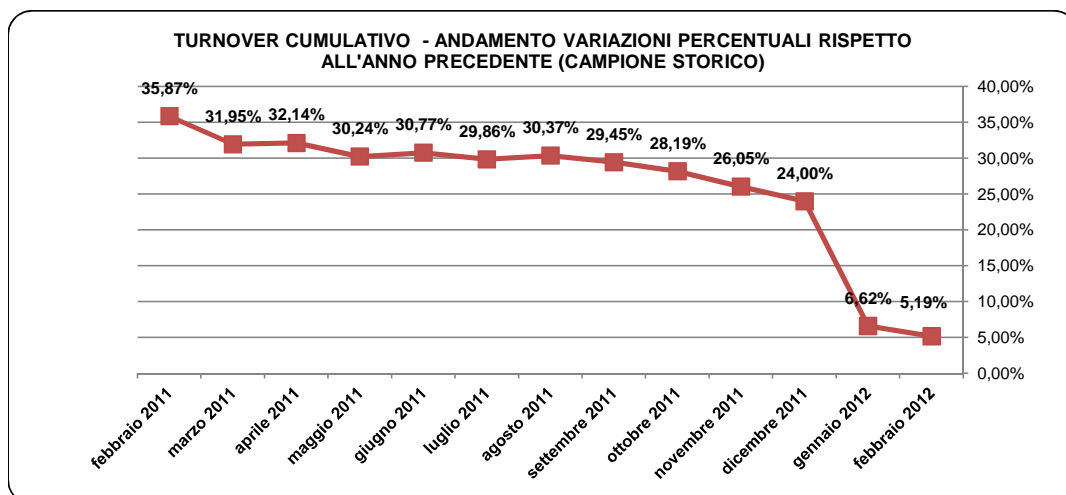
5. MERCATO DEL FACTORING: TREND (CAMPIONE STORICO)

29 febbraio 2012

5.1 TREND DEL TURNOVER CUMULATIVO: ULTIMI 2 ANNI

| Dati in migliaia di euro | Campione storico | Var. % rispetto allo stesso mese dell'anno precedente |
|---|-------------------|--|
| febbraio 2012 | 22.075.040 | 5,19% |
| gennaio 2012 | 10.833.113 | 6,62% |
| dicembre 2011 | 161.171.344 | 24,00% |
| novembre 2011 | 139.705.851 | 26,05% |
| ottobre 2011 | 127.605.346 | 28,19% |
| settembre 2011 | 115.458.959 | 29,45% |
| agosto 2011 | 100.679.550 | 30,37% |
| luglio 2011 | 90.580.235 | 29,86% |
| giugno 2011 | 77.873.875 | 30,77% |
| maggio 2011 | 60.810.320 | 30,24% |
| aprile 2011 | 48.878.728 | 32,14% |
| marzo 2011 | 36.976.317 | 31,95% |
| febbraio 2011 | 20.985.417 | 35,87% |
| gennaio 2011 | 10.160.782 | 33,70% |
| dicembre 2010 | 129.974.726 | 15,67% |
| novembre 2010 | 110.832.488 | 13,97% |
| ottobre 2010 | 99.546.060 | 12,68% |
| settembre 2010 | 89.189.232 | 12,06% |
| agosto 2010 | 77.224.441 | 11,22% |
| luglio 2010 | 69.753.803 | 10,87% |
| giugno 2010 | 59.550.410 | 10,88% |
| maggio 2010 | 46.692.435 | 11,11% |
| aprile 2010 | 36.991.115 | 9,00% |
| marzo 2010 | 28.022.743 | 6,94% |
| febbraio 2010 | 15.445.090 | n.d. |
| Numero di Associati componenti il campione storico | 26 | |

Rientrano nel campione storico le società che hanno fornito i dati per tutti i mesi a partire da marzo 2009 (si veda il Glossario - Tav. 6.1).



5. MERCATO DEL FACTORING: TREND (CAMPIONE STORICO)

29 febbraio 2012

5.2 TREND DEL TURNOVER TRIMESTRALE: ULTIMI 2 ANNI

| Dati in migliaia di euro | Campione storico | Var. % rispetto allo stesso trimestre dell'anno precedente |
|---|-------------------|--|
| 4° trimestre 2011 | 45.712.385 | 12,08% |
| 3° trimestre 2011 | 37.585.084 | 26,81% |
| 2° trimestre 2011 | 40.897.559 | 29,72% |
| 1° trimestre 2011 | 36.976.317 | 31,95% |
| 4° trimestre 2010 | 40.785.494 | 24,44% |
| 3° trimestre 2010 | 29.638.822 | 14,51% |
| 2° trimestre 2010 | 31.527.667 | 14,64% |
| 1° trimestre 2010 | 28.022.743 | 6,94% |
| 4° trimestre 2009 | 32.775.977 | n.d. |
| Numero di Associati componenti il campione storico | 26 | |

Note:

Rientrano nel campione storico le società che hanno fornito i dati per tutti i mesi a partire da marzo 2009 (si veda il Glossario - Tav. 6.1).

5.3 TREND DEL TURNOVER MENSILE: ULTIMI 13 MESI

| Dati in migliaia di euro | Campione storico | Var. % rispetto allo stesso mese dell'anno precedente |
|---|-------------------|---|
| febbraio 2012 | 11.241.927 | 3,86% |
| gennaio 2012 | 10.833.113 | 6,62% |
| dicembre 2011 | 21.465.493 | 12,14% |
| novembre 2011 | 12.100.505 | 7,21% |
| ottobre 2011 | 12.146.387 | 17,28% |
| settembre 2011 | 14.779.410 | 23,52% |
| agosto 2011 | 10.099.315 | 35,19% |
| luglio 2011 | 12.706.359 | 24,53% |
| giugno 2011 | 17.063.555 | 32,71% |
| maggio 2011 | 11.931.592 | 22,99% |
| aprile 2011 | 11.902.412 | 32,72% |
| marzo 2011 | 15.990.900 | 27,14% |
| febbraio 2011 | 10.824.635 | 37,97% |
| Numero di Associati componenti il campione storico | 26 | |

Note:

Rientrano nel campione storico le società che hanno fornito i dati per tutti i mesi a partire da marzo 2009 (si veda il Glossario - Tav. 6.1).

5. MERCATO DEL FACTORING: TREND (CAMPIONE STORICO)

29 febbraio 2012

5.4 TREND DELL'OUTSTANDING: ULTIMI 13 MESI

| Dati in migliaia di euro | Campione storico | Var. % rispetto allo stesso mese dell'anno precedente | Var. % rispetto al 31/12 dell'anno precedente |
|---|-------------------|--|---|
| febbraio 2012 | 45.074.824 | 4,49% | -13,85% |
| gennaio 2012 | 47.555.070 | 5,81% | -9,11% |
| dicembre 2011 | 52.320.445 | 9,74% | 9,74% |
| novembre 2011 | 44.920.129 | 12,89% | -5,78% |
| ottobre 2011 | 45.160.198 | 14,94% | -5,28% |
| settembre 2011 | 45.662.727 | 14,36% | -4,23% |
| agosto 2011 | 44.680.338 | 17,45% | -6,29% |
| luglio 2011 | 46.769.153 | 16,53% | -1,90% |
| giugno 2011 | 46.870.762 | 14,25% | -1,69% |
| maggio 2011 | 43.496.332 | 15,40% | -8,77% |
| aprile 2011 | 44.802.798 | 19,02% | -6,03% |
| marzo 2011 | 45.454.459 | 16,41% | -4,66% |
| febbraio 2011 | 43.139.783 | 17,62% | -9,52% |
| Numero di Associati componenti il campione storico | 26 | | |

Note:

Rientrano nel campione storico le società che hanno fornito i dati per tutti i mesi a partire da marzo 2009 (si veda il Glossario - Tav. 6.1).

5.4 TREND DEGLI ANTICIPI E CORRISPETTIVI PAGATI: ULTIMI 13 MESI

| Dati in migliaia di euro | Campione storico | Var. % rispetto allo stesso mese dell'anno precedente | Var. % rispetto al 31/12 dell'anno precedente | Percentuale anticipata dell'outstanding |
|---|-------------------|--|---|---|
| febbraio 2012 | 34.023.249 | 5,33% | -16,35% | 75,48% |
| gennaio 2012 | 36.530.534 | 7,69% | -10,19% | 76,82% |
| dicembre 2011 | 40.673.950 | 11,42% | 11,42% | 77,74% |
| novembre 2011 | 33.124.411 | 15,97% | -9,26% | 73,74% |
| ottobre 2011 | 33.587.226 | 18,64% | -7,99% | 74,37% |
| settembre 2011 | 34.737.543 | 19,89% | -4,84% | 76,07% |
| agosto 2011 | 32.629.769 | 19,81% | -10,61% | 73,03% |
| luglio 2011 | 34.206.450 | 19,63% | -6,29% | 73,14% |
| giugno 2011 | 34.215.722 | 14,35% | -6,27% | 73,00% |
| maggio 2011 | 31.553.429 | 18,61% | -13,56% | 72,54% |
| aprile 2011 | 33.004.477 | 22,41% | -9,59% | 73,67% |
| marzo 2011 | 33.784.913 | 18,33% | -7,45% | 74,33% |
| febbraio 2011 | 32.302.365 | 22,51% | -11,51% | 74,88% |
| Numero di Associati componenti il campione storico | 26 | | | |

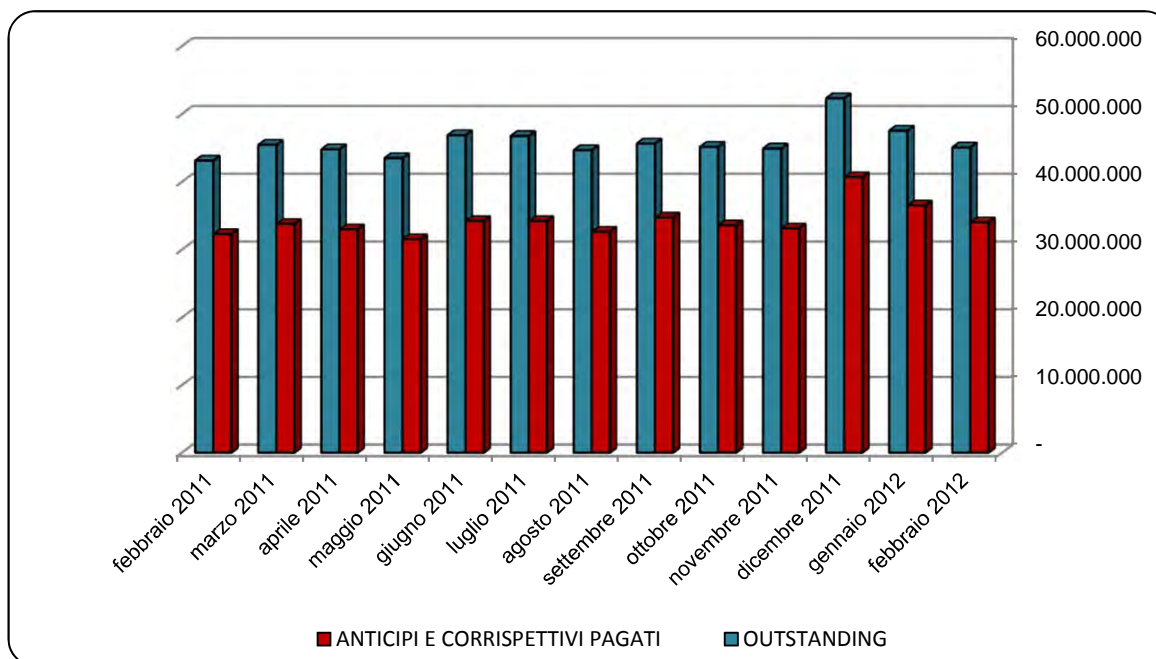
Note:

Rientrano nel campione storico le società che hanno fornito i dati per tutti i mesi a partire da marzo 2009 (si veda il Glossario - Tav. 6.1).

5. MERCATO DEL FACTORING: TREND (CAMPIONE STORICO)

29 febbraio 2012

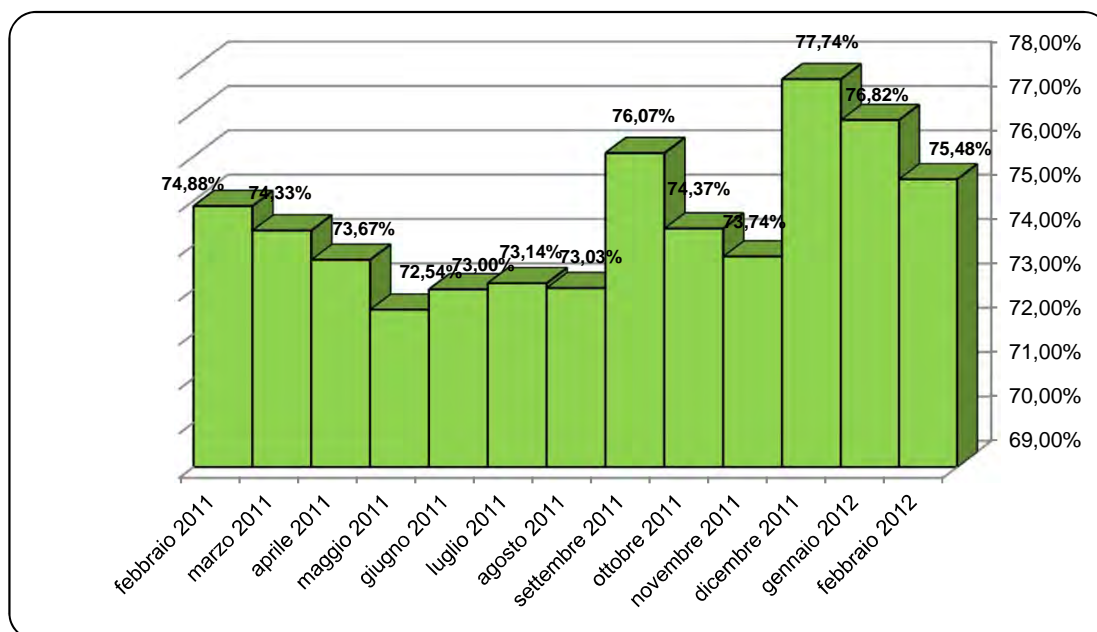
5.6 OUTSTANDING E ANTICIPI PAGATI: ANDAMENTO ULTIMI 13 MESI



Note:

Rientrano nel campione storico le società che hanno fornito i dati per tutti i mesi a partire da marzo 2009 (si veda il Glossario - Tav. 6.1).

5.7 QUOTA ANTICIPATA DELL'OUTSTANDING: ULTIMI 13 MESI



Note:

Rientrano nel campione storico le società che hanno fornito i dati per tutti i mesi a partire da marzo 2009 (si veda il Glossario - Tav. 6.1).

6. GLOSSARIO

29 febbraio 2012

6.1 COMPOSIZIONE DEI CAMPIONI (FEBBRAIO 2012)

| Campione del mese | Campione costante | Campione storico |
|--|---|--|
| è costituito da tutte le società che hanno fornito i dati per la rilevazione corrente. | è costituito da tutte le società che hanno fornito i dati per i periodi considerati nella rilevazione (mese corrente, stesso mese dell'anno precedente e 31 dicembre dell'anno precedente). | è costituito da tutte le società che hanno fornito i dati a partire da marzo 2009. |
| AOSTA FACTOR | AOSTA FACTOR | AOSTA FACTOR |
| BANCA CARIGE | BANCA CARIGE | BANCA CARIGE |
| BANCA IFIS | BANCA IFIS | BANCA IFIS |
| BANCO DI DESIO E DELLA BRIANZA | BANCO DI DESIO E DELLA BRIANZA | BARCLAYS BANK |
| BARCLAYS BANK | BARCLAYS BANK | BCC FACTORING |
| BCC FACTORING | BCC FACTORING | BURGO FACTOR |
| BETA SKYE | BETA SKYE | CENTRO FACTORING |
| BURGO FACTOR | BURGO FACTOR | CLARIS FACTOR |
| CENTRO FACTORING | CENTRO FACTORING | CRÉDIT AGRICOLE COMMERCIAL FINANCE |
| CLARIS FACTOR | CLARIS FACTOR | EMIL-RO FACTOR |
| COFACE FACTORING ITALIA | COFACE FACTORING ITALIA | ENEL.FACTOR |
| CREDEM FACTOR | CREDEM FACTOR | FACTORCOOP |
| CRÉDIT AGRICOLE COMMERCIAL FINANCE | CRÉDIT AGRICOLE COMMERCIAL FINANCE | FACTORIT |
| EMIL-RO FACTOR | EMIL-RO FACTOR | FERCREDIT |
| ENEL.FACTOR | ENEL.FACTOR | FORTIS COMMERCIAL FINANCE |
| FACTORCOOP | FACTORCOOP | GE CAPITAL FINANCE |
| FACTORIT | FACTORIT | GE CAPITAL FUNDING SERVICES |
| FARMAFACTORING | FARMAFACTORING | GENERALFINANCE |
| FERCREDIT | FERCREDIT | IFITALIA |
| FORTIS COMMERCIAL FINANCE | FORTIS COMMERCIAL FINANCE | MEDIOFACTORING |
| GE CAPITAL FINANCE | GE CAPITAL FINANCE | MPS L&F |
| GE CAPITAL FUNDING SERVICES | GE CAPITAL FUNDING SERVICES | SACE FCT |
| GENERALFINANCE | GENERALFINANCE | SERFACTORING |
| IFITALIA | IFITALIA | SG FACTORING |
| MEDIOFACTORING | MEDIOFACTORING | UBI FACTOR |
| MPS L&F | MPS L&F | UNICREDIT FACTORING |
| SACE FCT | SACE FCT | |
| SERFACTORING | SERFACTORING | |
| SG FACTORING | SG FACTORING | |
| SVI FINANCE | SVI FINANCE | |
| UBI FACTOR | UBI FACTOR | |
| UNICREDIT FACTORING | UNICREDIT FACTORING | |

6.2 RAPPRESENTATIVITA' DEI CAMPIONI

| Campione del mese | Campione costante | Campione storico |
|-------------------|-------------------|------------------|
| 100,00% | 100,00% | 98,48% |

Note:

Non rientrano nel campione FIDIS e IBM SERVIZI FINANZIARI che alla data del 31 dicembre 2011 rappresentavano l'1,94% del mercato e SIS.PA che, per la natura dell'attività svolta, non fornisce propri dati.