



Consiglio del 24 maggio 2012

**Punto 2 all' ODG
Comunicazioni del Presidente**

**ALLEGATO 2.1.
Situazione del mercato del factoring al 30 aprile 2012**



STATISTICHE MENSILI MERCATO DEL FACTORING

DATI RELATIVI AL 30 APRILE 2012

Fonte: Associati Assifact

Indice

Foglio	Tavola	Sezione
2		1. Mercato del factoring: una visione d'insieme
2	1.1	MERCATO DEL FACTORING: RIEPILOGO DATI DEL MESE
2	1.2	CAMPIONE DEL MESE
3		2. Turnover
3	2.1	TURNOVER CUMULATIVO: QUOTE DI MERCATO
4	2.2	TURNOVER CUMULATIVO: GRAFICO DELLE QUOTE DI MERCATO
5	2.3	TURNOVER MENSILE: QUOTE DI MERCATO
6	2.4	TURNOVER MENSILE: GRAFICO DELLE QUOTE DI MERCATO
7		3. Outstanding
7	3.1	OUTSTANDING: QUOTE DI MERCATO
8	3.2	OUTSTANDING: GRAFICO DELLE QUOTE DI MERCATO
9		4. Anticipi e corrispettivi pagati
9	4.1	ANTICIPI E CORRISPETTIVI PAGATI: QUOTE DI MERCATO
10	4.2	ANTICIPI E CORRISPETTIVI PAGATI: GRAFICO DELLE QUOTE DI MERCATO
11		5. Mercato del factoring: trend (campione storico)
11	5.1	TREND DEL TURNOVER CUMULATIVO: ULTIMI 2 ANNI
12	5.2	TREND DEL TURNOVER TRIMESTRALE: ULTIMI 2 ANNI
12	5.3	TREND DEL TURNOVER MENSILE: ULTIMI 13 MESI
13	5.4	TREND DELL'OUTSTANDING: ULTIMI 13 MESI
13	5.5	TREND DEGLI ANTICIPI E CORRISPETTIVI PAGATI: ULTIMI 13 MESI
14	5.6	OUTSTANDING E ANTICIPI: ANDAMENTO ULTIMI 13 MESI
14	5.7	QUOTA ANTICIPATA DELL'OUTSTANDING: ULTIMI 13 MESI
15		6. Glossario
15	6.1	COMPOSIZIONE DEI CAMPIONI
15	6.2	RAPPRESENTATIVITA' DEI CAMPIONI

1. MERCATO DEL FACTORING: UNA VISIONE D'INSIEME

30 aprile 2012

1.1 MERCATO DEL FACTORING: RIEPILOGO DATI DEL MESE

Dati in migliaia di euro	Campione del mese	Campione costante	
		Var. % rispetto allo stesso mese dell'anno precedente	Var. % rispetto al 31/12 dell'anno precedente
Turnover Cumulativo	52.876.349	4,69%	-
Pro solvendo	17.759.775		
Pro soluto	35.116.574		
di cui: Acquisti a titolo definitivo	6.002.112		
Acquisti sotto il nominale	1		
Outstanding	50.284.868	4,32%	-10,63%
Pro solvendo	21.187.099		
Pro soluto	29.097.769		
di cui: Acquisti a titolo definitivo	7.523.159		
Acquisti sotto il nominale	48.978		
Anticipi e corrispettivi pagati	38.129.403	5,55%	-13,94%
di cui: Anticipi per crediti futuri	957.191		

Note:

Rientrano nel campione costante tutte le società che hanno fornito i dati per i periodi considerati nella rilevazione: mese corrente, stesso mese dell'anno precedente e 31 dicembre dell'anno precedente (si veda il Glossario - Tav. 6.1).

1.2 CAMPIONE DEL MESE

Numero di Associati rispondenti	31
Intermediari ex art. 107 TUB	17
Banche	5
Altri intermediari	9

Note:

La categoria "Altri intermediari" include intermediari ex art. 106 e altri intermediari che non operano nei confronti del pubblico.

Non hanno partecipato alla rilevazione: FIDIS, IBM SERVIZI FINANZIARI e SIS.PA.

Si veda la Tav. 6.1 per l'elenco delle Società componenti il campione del mese.

2. TURNOVER

30 aprile 2012

2.1 TURNOVER CUMULATIVO: QUOTE DI MERCATO

Dati in migliaia di euro	Campione del mese	Campione costante	
		Quota di mercato	Var. % rispetto allo stesso mese dell'anno precedente
TOTALE CAMPIONE	52.876.349	100,00%	4,69%
MEDIOFACTORING	16.360.517	30,94%	2,85%
UNICREDIT FACTORING	8.692.102	16,44%	16,39%
IFITALIA	8.285.623	15,67%	5,11%
FACTORIT	3.203.709	6,06%	-12,64%
MPS L&F	2.906.197	5,50%	-4,46%
UBI FACTOR	2.768.651	5,24%	14,18%
BANCA IFIS	1.473.893	2,79%	-4,54%
CENTRO FACTORING	1.260.144	2,38%	17,96%
EMIL-RO FACTOR	905.560	1,71%	11,99%
GE CAPITAL	862.238	1,63%	11,87%
SERFACTORING	688.044	1,30%	35,46%
FERCREDIT	641.002	1,21%	2,47%
CRÉDIT AGRICOLE COMMERCIAL FINANCE	615.493	1,16%	6,35%
SG FACTORING	587.122	1,11%	-9,78%
SACE FCT	501.713	0,95%	59,16%
FARMAFACTORING	444.962	0,84%	-24,41%
BARCLAYS BANK	417.254	0,79%	-4,63%
CREDEM FACTOR	405.511	0,77%	8,29%
FACTORCOOP	356.797	0,67%	-0,25%
ENEL.FACTOR	338.327	0,64%	-11,62%
BCC FACTORING	251.983	0,48%	9,69%
AOSTA FACTOR	184.879	0,35%	41,34%
BURGO FACTOR	176.308	0,33%	-11,72%
FORTIS COMMERCIAL FINANCE	168.989	0,32%	3,78%
BANCA CARIGE	160.924	0,30%	-2,78%
CLARIS FACTOR	108.492	0,21%	54,92%
GENERALFINANCE	52.437	0,10%	-18,87%
BANCO DI DESIO E DELLA BRIANZA	26.944	0,05%	49,74%
SVI FINANCE	26.028	0,05%	-14,72%
BETA SKYE	4.508	0,01%	-85,67%

Note:

Rientrano nel campione costante tutte le società che hanno fornito i dati per i periodi considerati nella rilevazione: mese corrente, stesso mese dell'anno precedente e 31 dicembre dell'anno precedente (si veda il Glossario - Tav. 6.1).

GE CAPITAL comprende GE CAPITAL FINANCE e GE CAPITAL FUNDING SERVICES.

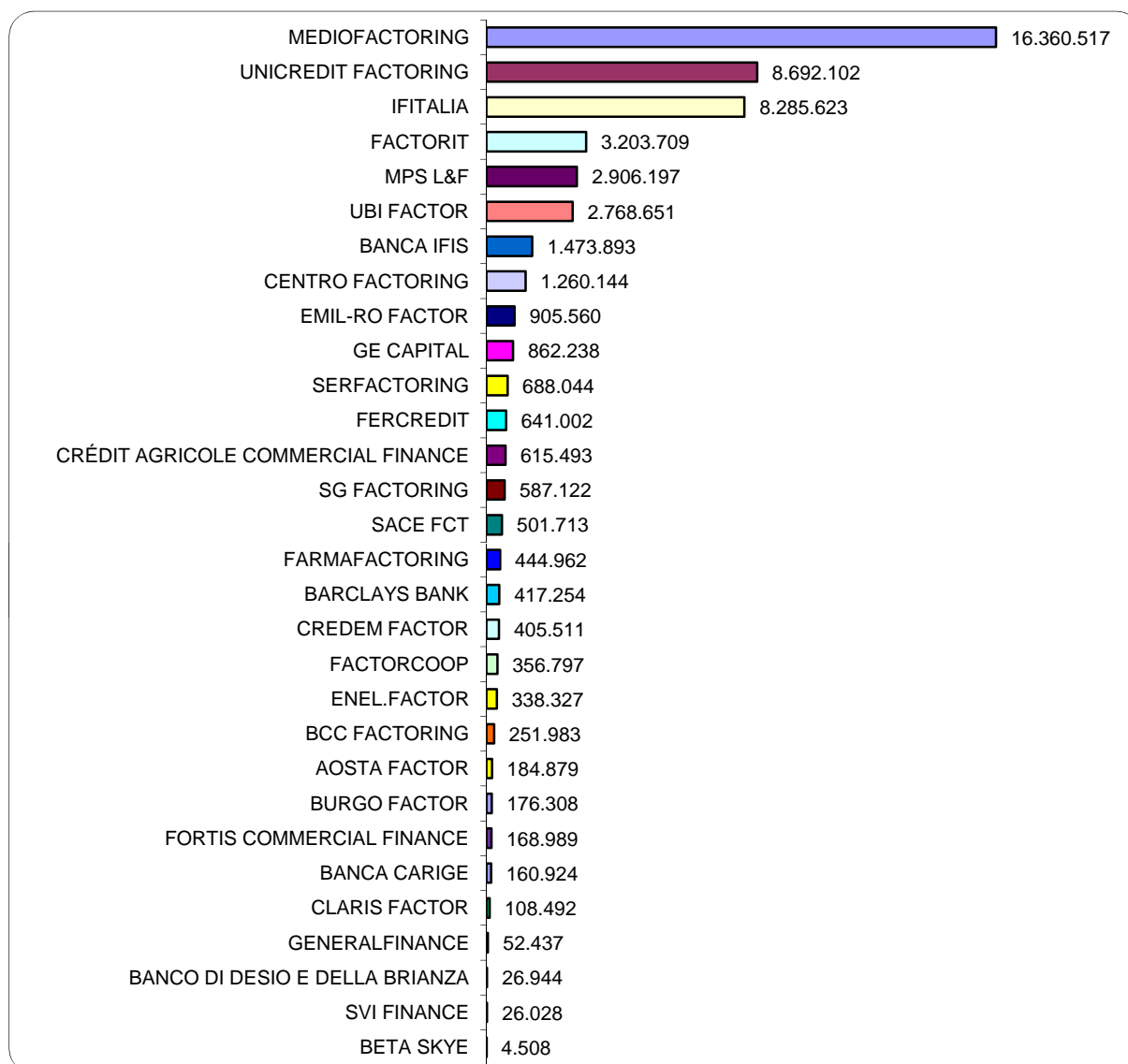
Non hanno partecipato alla rilevazione: FIDIS, IBM SERVIZI FINANZIARI e SIS.PA.

2. TURNOVER

30 aprile 2012

2.2 TURNOVER CUMULATIVO: GRAFICO DELLE QUOTE DI MERCATO

Dati in migliaia di euro



Note:

GE CAPITAL comprende GE CAPITAL FINANCE e GE CAPITAL FUNDING SERVICES.

Non hanno partecipato alla rilevazione: FIDIS, IBM SERVIZI FINANZIARI e SIS.PA.

2. TURNOVER

30 aprile 2012

2.3 TURNOVER MENSILE (APRILE 2012) : QUOTE DI MERCATO

Dati in migliaia di euro	Campione	Quota di mercato
TOTALE CAMPIONE	11.996.682	100,00%
MEDIOFACTORING	3.748.178	31,24%
IFITALIA	2.184.859	18,21%
UNICREDIT FACTORING	1.523.285	12,70%
FACTORIT	657.152	5,48%
UBI FACTOR	606.152	5,05%
MPS L&F	594.448	4,96%
GE CAPITAL	512.325	4,27%
BANCA IFIS	362.260	3,02%
CENTRO FACTORING	297.811	2,48%
EMIL-RO FACTOR	211.274	1,76%
SG FACTORING	149.444	1,25%
CRÉDIT AGRICOLE COMMERCIAL FINANCE	137.116	1,14%
FERCREDIT	134.215	1,12%
BARCLAYS BANK	102.539	0,85%
FARMAFACTORING	98.846	0,82%
CREDEM FACTOR	87.160	0,73%
SERFACTORING	84.695	0,71%
FACTORCOOP	83.777	0,70%
SACE FCT	72.794	0,61%
ENEL.FACTOR	65.254	0,54%
BCC FACTORING	51.402	0,43%
BURGO FACTOR	50.469	0,42%
FORTIS COMMERCIAL FINANCE	45.712	0,38%
AOSTA FACTOR	43.479	0,36%
BANCA CARIGE	40.230	0,34%
CLARIS FACTOR	28.046	0,23%
GENERALFINANCE	12.772	0,11%
BANCO DI DESIO E DELLA BRIANZA	7.207	0,06%
SVI FINANCE	2.201	0,02%
BETA SKYE	1.582	0,01%

Note:

Il turnover mensile viene calcolato per le società che hanno fornito il dato di turnover anche per il mese precedente a quello considerato nella rilevazione.

GE CAPITAL comprende GE CAPITAL FINANCE e GE CAPITAL FUNDING SERVICES.

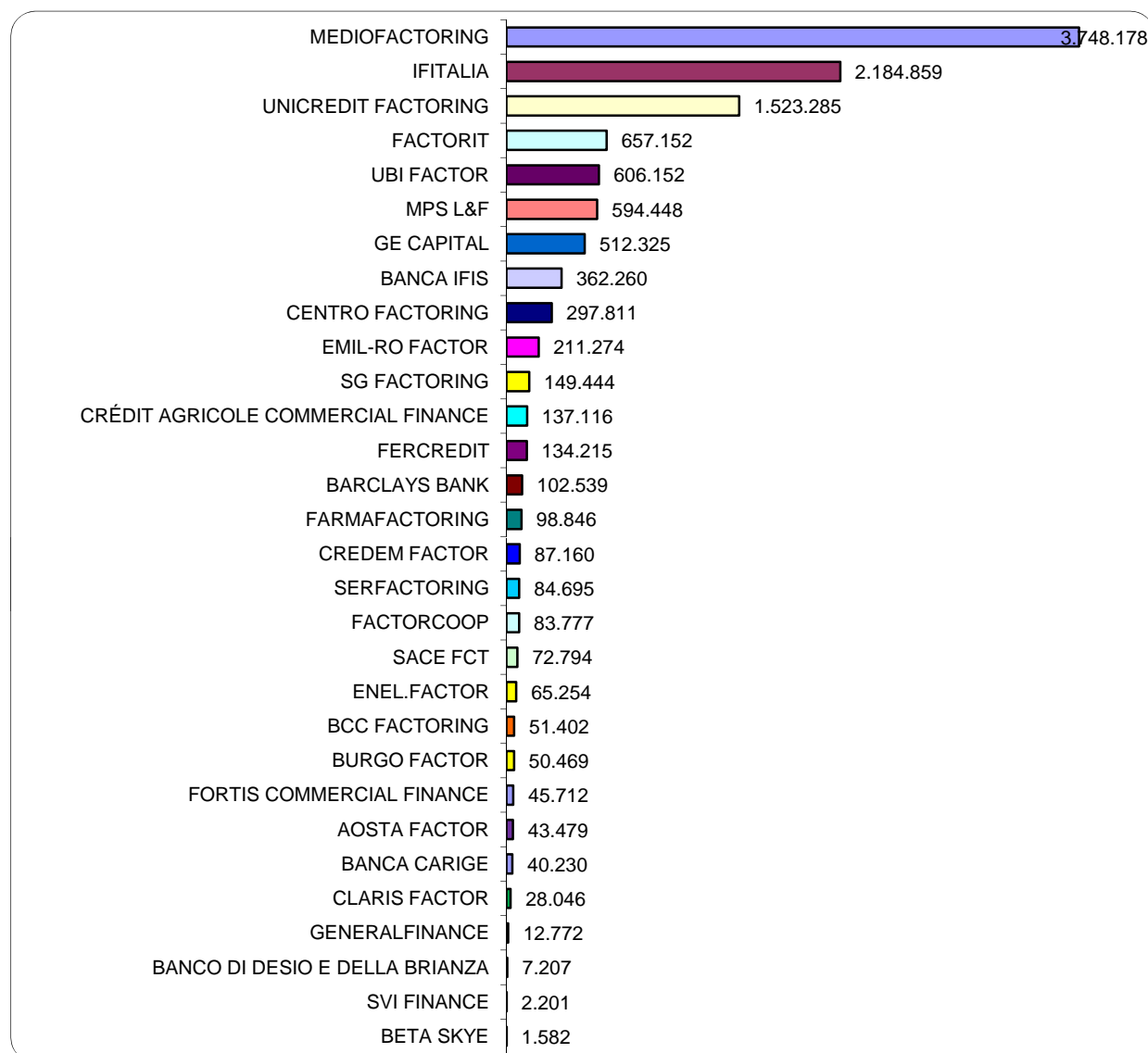
Non hanno partecipato alla rilevazione: FIDIS, IBM SERVIZI FINANZIARI e SIS.PA.

2. TURNOVER

30 aprile 2012

2.4 TURNOVER MENSILE (APRILE 2012) : GRAFICO DELLE QUOTE DI MERCATO

Dati in migliaia di euro



Note:

Il turnover mensile viene calcolato per le società che hanno fornito il dato di turnover anche per il mese precedente a quello considerato nella rilevazione.

GE CAPITAL comprende GE CAPITAL FINANCE e GE CAPITAL FUNDING SERVICES.

Non hanno partecipato alla rilevazione: FIDIS, IBM SERVIZI FINANZIARI e SIS.PA.

3. OUTSTANDING

30 aprile 2012

3.1 OUTSTANDING: QUOTE DI MERCATO

Dati in migliaia di euro	Campione del mese	Quota di mercato	Campione costante	
			Var. % rispetto allo stesso mese dell'anno precedente	Var. % rispetto al 31/12 dell'anno precedente
TOTALE CAMPIONE	50.284.868	100,00%	4,32%	-10,63%
MEDIOFACTORING	10.673.393	21,23%	9,38%	-9,56%
UNICREDIT FACTORING	10.223.824	20,33%	5,13%	-13,70%
IFITALIA	7.918.465	15,75%	5,47%	-6,75%
UBI FACTOR	2.852.294	5,67%	-4,41%	-15,57%
FACTORIT	2.733.874	5,44%	-11,93%	-8,63%
MPS L&F	2.705.948	5,38%	-3,82%	-4,21%
BANCA IFIS	2.316.238	4,61%	7,08%	9,10%
CENTRO FACTORING	1.817.008	3,61%	9,67%	-9,99%
FARMAFACTORING	1.478.557	2,94%	-7,86%	-7,59%
GE CAPITAL	1.138.795	2,26%	21,05%	-20,92%
SACE FCT	1.069.002	2,13%	30,65%	-12,35%
EMIL-RO FACTOR	869.332	1,73%	16,21%	-17,81%
CREDEM FACTOR	516.253	1,03%	11,64%	-12,69%
SG FACTORING	490.027	0,97%	1,17%	-4,41%
FERCREDIT	445.809	0,89%	4,90%	-5,60%
BCC FACTORING	395.305	0,79%	11,10%	-28,06%
SERFACTORING	355.497	0,71%	-11,05%	-21,62%
CRÉDIT AGRICOLE COMMERCIAL FINANCE	352.099	0,70%	-1,28%	0,91%
BARCLAYS BANK	330.726	0,66%	16,20%	-50,06%
ENEL.FACTOR	277.647	0,55%	-19,01%	-39,47%
BANCA CARIGE	245.642	0,49%	11,16%	-9,48%
BETA SKYE	208.636	0,41%	3,50%	-5,16%
FACTORCOOP	197.217	0,39%	-7,05%	-19,63%
AOSTA FACTOR	175.330	0,35%	28,97%	-3,42%
BURGO FACTOR	135.159	0,27%	-15,35%	-12,81%
FORTIS COMMERCIAL FINANCE	129.333	0,26%	-3,15%	-3,32%
CLARIS FACTOR	103.903	0,21%	51,60%	13,71%
SVI FINANCE	60.216	0,12%	-16,54%	10,79%
GENERALFINANCE	48.368	0,10%	-3,27%	-12,20%
BANCO DI DESIO E DELLA BRIANZA	20.968	0,04%	75,94%	33,05%

Note:

Rientrano nel campione costante tutte le società che hanno fornito i dati per i periodi considerati nella rilevazione: mese corrente, stesso mese dell'anno precedente e 31 dicembre dell'anno precedente (si veda il Glossario - Tav. 6.1).

GE CAPITAL comprende GE CAPITAL FINANCE e GE CAPITAL FUNDING SERVICES.

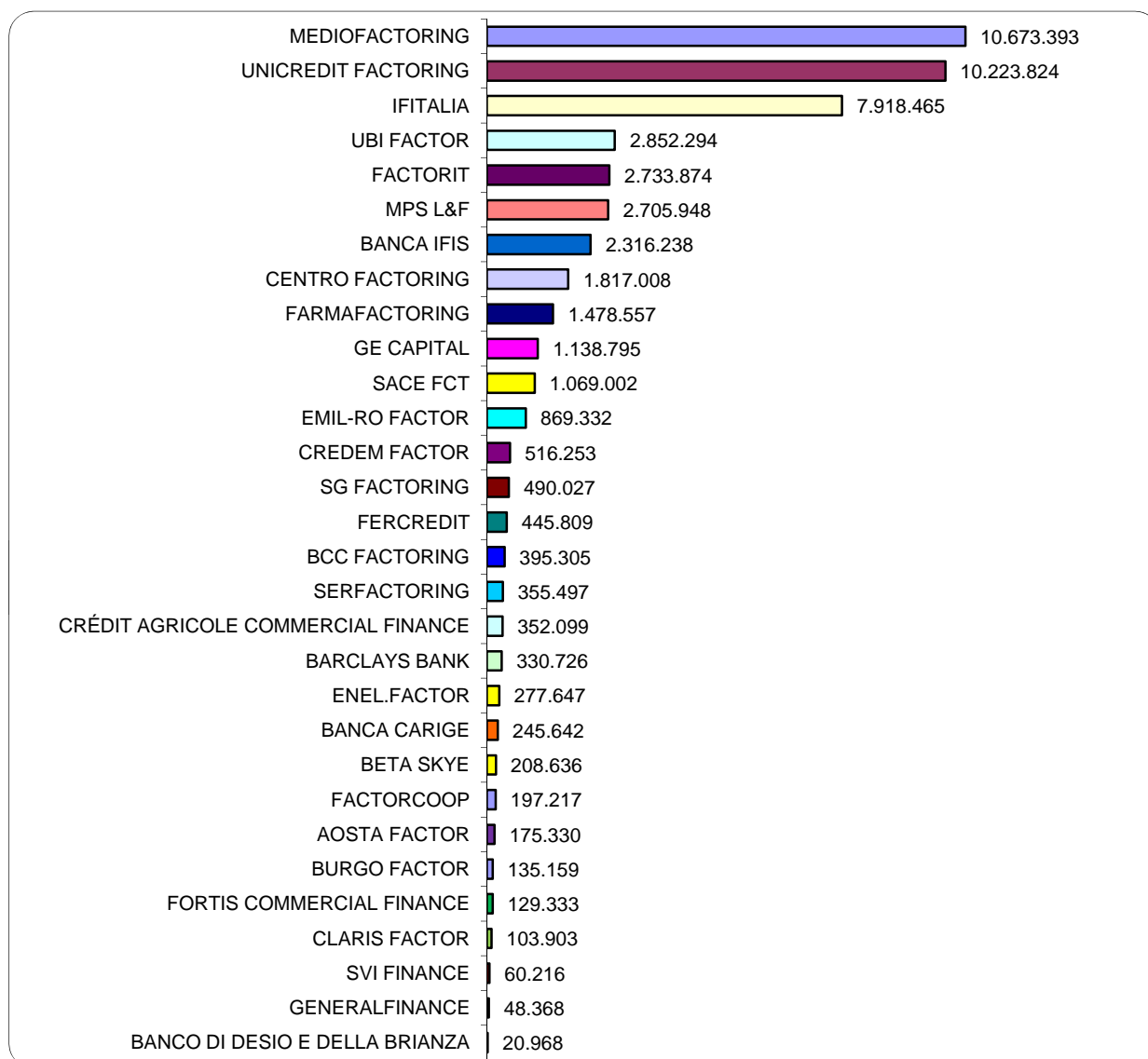
Non hanno partecipato alla rilevazione: FIDIS, IBM SERVIZI FINANZIARI e SIS.PA.

3. OUTSTANDING

30 aprile 2012

3.2 OUTSTANDING: GRAFICO DELLE QUOTE DI MERCATO

Dati in migliaia di euro



Note:

GE CAPITAL comprende GE CAPITAL FINANCE e GE CAPITAL FUNDING SERVICES.

Non hanno partecipato alla rilevazione: FIDIS, IBM SERVIZI FINANZIARI e SIS.PA.

4. ANTICIPI E CORRISPETTIVI PAGATI

30 aprile 2012

4.1 ANTICIPI E CORRISPETTIVI PAGATI: QUOTE DI MERCATO

Dati in migliaia di euro	Campione del mese	Quota di mercato	Campione costante	
			Var. % rispetto allo stesso mese dell'anno precedente	Var. % rispetto al 31/12 dell'anno precedente
TOTALE CAMPIONE	38.129.403	100,00%	5,55%	-13,94%
MEDIOFACTORING	8.556.545	22,44%	12,44%	-12,92%
UNICREDIT FACTORING	7.221.241	18,94%	8,66%	-18,82%
IFITALIA	5.939.025	15,58%	2,16%	-9,27%
UBI FACTOR	2.385.386	6,26%	-1,93%	-17,48%
MPS L&F	1.608.530	4,22%	-12,00%	-6,19%
FARMAFACTORING	1.477.900	3,88%	-7,86%	-7,59%
CENTRO FACTORING	1.470.295	3,86%	12,14%	-11,99%
FACTORIT	1.418.528	3,72%	4,48%	-15,29%
BANCA IFIS	1.396.197	3,66%	-2,24%	1,38%
GE CAPITAL	1.211.130	3,18%	17,70%	-14,27%
EMIL-RO FACTOR	1.063.819	2,79%	3,23%	-17,13%
SACE FCT	1.003.786	2,63%	31,40%	-13,22%
SG FACTORING	404.152	1,06%	0,41%	-8,63%
CREDEM FACTOR	388.902	1,02%	13,87%	-14,92%
FERCREDIT	342.374	0,90%	7,10%	-0,60%
BCC FACTORING	326.075	0,86%	12,57%	-32,38%
BARCLAYS BANK	251.863	0,66%	27,58%	-57,21%
CRÉDIT AGRICOLE COMMERCIAL FINANCE	241.214	0,63%	18,29%	3,01%
SERFACTORING	236.078	0,62%	-12,84%	-13,16%
ENEL.FACTOR	208.125	0,55%	-20,86%	-44,12%
BANCA CARIGE	182.166	0,48%	-3,74%	-5,94%
FACTORCOOP	151.492	0,40%	-4,06%	-23,00%
AOSTA FACTOR	148.224	0,39%	32,86%	-6,71%
BURGO FACTOR	126.722	0,33%	-16,08%	-14,43%
BETA SKYE	117.269	0,31%	-0,84%	-7,99%
CLARIS FACTOR	89.613	0,24%	42,21%	15,12%
FORTIS COMMERCIAL FINANCE	68.572	0,18%	-15,31%	5,62%
SVI FINANCE	54.790	0,14%	-20,09%	3,56%
GENERALFINANCE	26.209	0,07%	-18,82%	-17,41%
BANCO DI DESIO E DELLA BRIANZA	13.181	0,03%	49,46%	16,17%

Note:

Rientrano nel campione costante tutte le società che hanno fornito i dati per i periodi considerati nella rilevazione: mese corrente, stesso mese dell'anno precedente e 31 dicembre dell'anno precedente (si veda il Glossario - Tav. 6.1).

GE CAPITAL comprende GE CAPITAL FINANCE e GE CAPITAL FUNDING SERVICES.

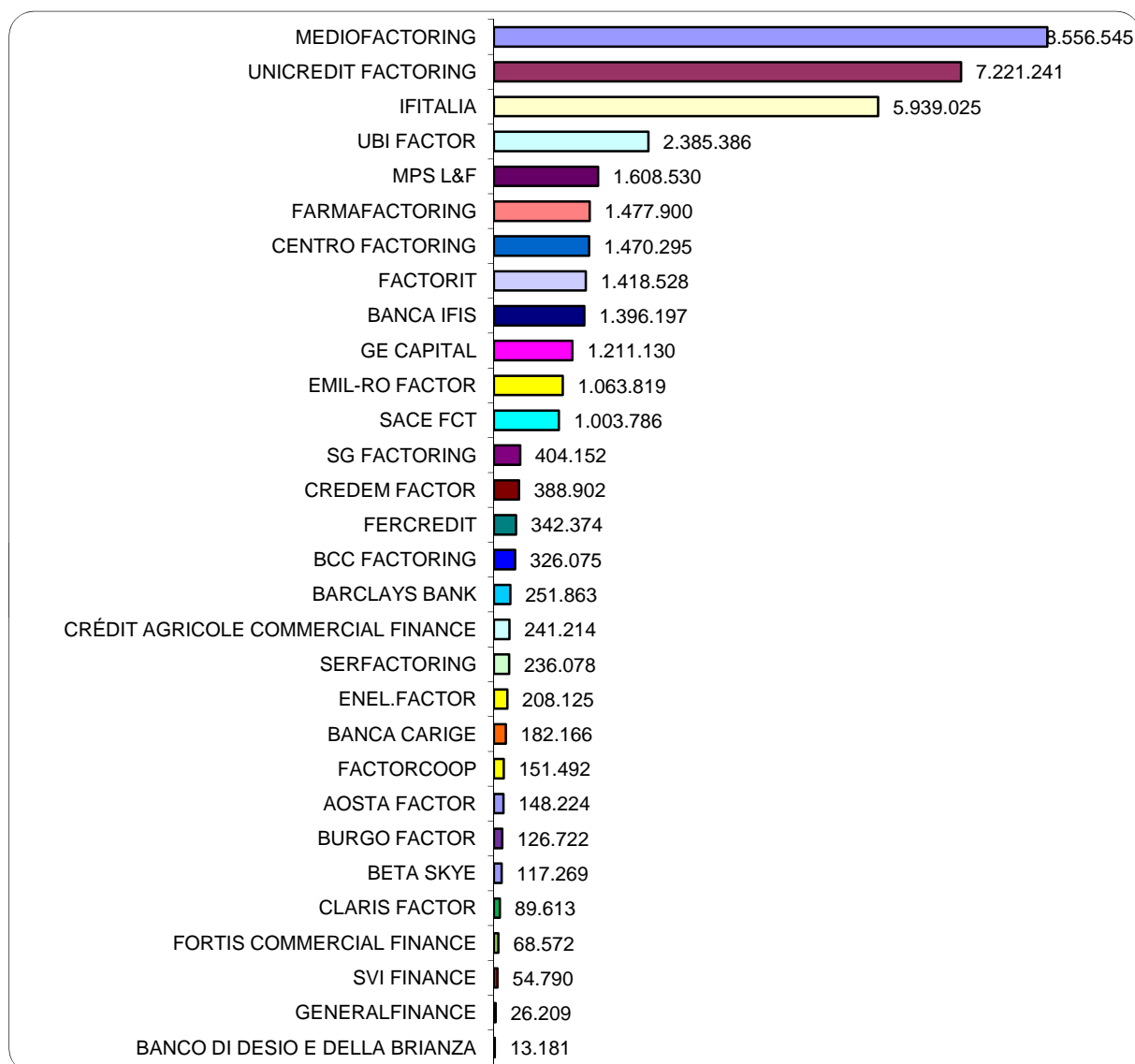
Non hanno partecipato alla rilevazione: FIDIS, IBM SERVIZI FINANZIARI e SIS.PA.

4. ANTICIPI E CORRISPETTIVI PAGATI

30 aprile 2012

4.2 ANTICIPI E CORRISPETTIVI PAGATI: GRAFICO DELLE QUOTE DI MERCATO

Dati in migliaia di euro



Note:

GE CAPITAL comprende GE CAPITAL FINANCE e GE CAPITAL FUNDING SERVICES.

Non hanno partecipato alla rilevazione: FIDIS, IBM SERVIZI FINANZIARI e SIS.PA.

5. MERCATO DEL FACTORING: TREND (CAMPIONE STORICO)

30 aprile 2012

5.1 TREND DEL TURNOVER CUMULATIVO: ULTIMI 2 ANNI

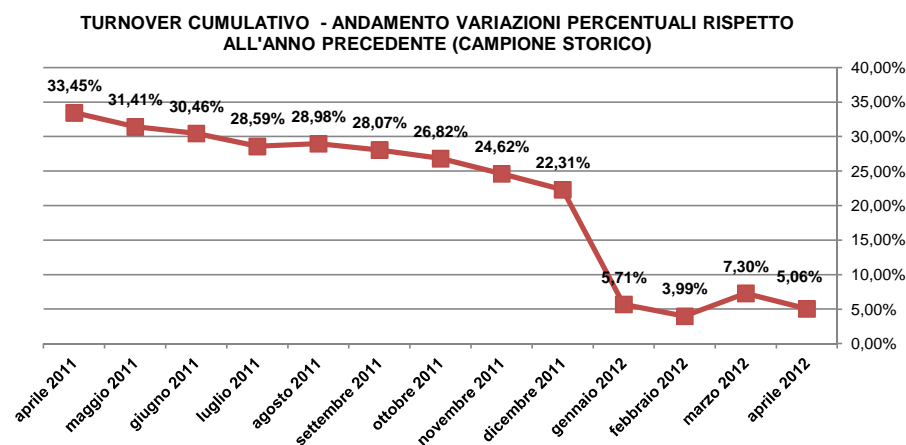
Dati in migliaia di euro	Campione storico	Var. % rispetto allo stesso mese dell'anno precedente
aprile 2012	51.968.396	5,06%
marzo 2012	40.168.709	7,30%
febbraio 2012	22.075.040	3,99%
gennaio 2012	10.833.113	5,71%
dicembre 2011	161.171.344	22,31%
novembre 2011	139.705.851	24,62%
ottobre 2011	127.605.346	26,82%
settembre 2011	115.458.959	28,07%
agosto 2011	100.679.550	28,98%
luglio 2011	90.580.235	28,59%
giugno 2011	77.873.875	30,46%
maggio 2011	61.523.187	31,41%
aprile 2011	49.463.704	33,45%
marzo 2011	37.436.523	33,43%
febbraio 2011	21.228.024	37,47%
gennaio 2011	10.247.914	34,93%
dicembre 2010	131.772.910	17,38%
novembre 2010	112.106.058	15,37%
ottobre 2010	100.616.626	13,98%
settembre 2010	90.153.424	13,34%
agosto 2010	78.060.627	12,49%
luglio 2010	70.442.562	12,04%
giugno 2010	59.693.524	11,21%
maggio 2010	46.817.240	11,49%
aprile 2010	37.064.449	9,27%

**Numero di Associati componenti il
campione storico**

26

Rientrano nel campione storico le società che hanno fornito i dati per tutti i mesi a partire da marzo 2009 (si veda il Glossario - Tav. 6.1).

I valori per i mesi passati possono essere diversi da quelli riportati nella medesima tabella nei precedenti report a seguito di una correzione nella composizione del campione.



5. MERCATO DEL FACTORING: TREND (CAMPIONE STORICO)

30 aprile 2012

5.2 TREND DEL TURNOVER TRIMESTRALE: ULTIMI 2 ANNI

Dati in migliaia di euro	Campione storico	Var. % rispetto allo stesso trimestre dell'anno precedente
1° trimestre 2012	40.168.709	7,30%
4° trimestre 2011	45.712.385	9,83%
3° trimestre 2011	37.585.084	23,39%
2° trimestre 2011	40.437.353	27,82%
1° trimestre 2011	37.436.523	33,43%
4° trimestre 2010	41.619.486	27,22%
3° trimestre 2010	30.459.900	17,74%
2° trimestre 2010	31.636.441	15,18%
1° trimestre 2010	28.057.084	7,05%
Numero di Associati componenti il campione storico	26	

Note:

Rientrano nel campione storico le società che hanno fornito i dati per tutti i mesi a partire da marzo 2009 (si veda il Glossario - Tav. 6.1).

I valori per i trimestri passati possono essere diversi da quelli riportati nella medesima tabella nei precedenti report a seguito di una correzione nella composizione del campione.

5.3 TREND DEL TURNOVER MENSILE: ULTIMI 13 MESI

Dati in migliaia di euro	Campione storico	Var. % rispetto allo stesso mese dell'anno precedente
aprile 2012	11.799.687	-1,89%
marzo 2012	18.093.669	11,63%
febbraio 2012	11.241.927	2,38%
gennaio 2012	10.833.113	5,71%
dicembre 2011	21.465.493	9,15%
novembre 2011	12.100.505	5,32%
ottobre 2011	12.146.387	16,09%
settembre 2011	14.779.410	22,22%
agosto 2011	10.099.315	32,57%
luglio 2011	12.706.359	18,21%
giugno 2011	16.350.689	26,98%
maggio 2011	12.059.483	23,65%
aprile 2011	12.027.181	33,53%
Numero di Associati componenti il campione storico	26	

Note:

Rientrano nel campione storico le società che hanno fornito i dati per tutti i mesi a partire da marzo 2009 (si veda il Glossario - Tav. 6.1).

I valori per i mesi passati possono essere diversi da quelli riportati nella medesima tabella nei precedenti report a seguito di una correzione nella composizione del campione.

5. MERCATO DEL FACTORING: TREND (CAMPIONE STORICO)

30 aprile 2012

5.4 TREND DELL'OUTSTANDING: ULTIMI 13 MESI

Dati in migliaia di euro	Campione storico	Var. % rispetto allo stesso mese dell'anno precedente	Var. % rispetto al 31/12 dell'anno precedente
aprile 2012	48.000.238	4,69%	-10,76%
marzo 2012	50.086.362	7,64%	-6,88%
febbraio 2012	46.319.389	4,90%	-13,88%
gennaio 2012	48.821.647	6,30%	-9,23%
dicembre 2011	53.786.443	10,33%	10,33%
novembre 2011	46.033.584	13,88%	-5,58%
ottobre 2011	46.282.723	16,27%	-5,07%
settembre 2011	46.806.673	15,72%	-3,99%
agosto 2011	45.766.283	18,80%	-6,13%
luglio 2011	47.878.945	18,13%	-1,79%
giugno 2011	48.001.384	16,76%	-1,54%
maggio 2011	44.478.705	17,81%	-8,77%
aprile 2011	45.849.202	21,79%	-5,96%
Numero di Associati componenti il campione storico	26		

Note:

Rientrano nel campione storico le società che hanno fornito i dati per tutti i mesi a partire da marzo 2009 (si veda il Glossario - Tav. 6.1).

I valori per i mesi passati possono essere diversi da quelli riportati nella medesima tabella nei precedenti report a seguito di una correzione nella composizione del campione.

5.4 TREND DEGLI ANTICIPI E CORRISPETTIVI PAGATI: ULTIMI 13 MESI

Dati in migliaia di euro	Campione storico	Var. % rispetto allo stesso mese dell'anno precedente	Var. % rispetto al 31/12 dell'anno precedente	Percentuale anticipata dell'outstanding
aprile 2012	36.077.361	6,16%	-14,22%	75,16%
marzo 2012	38.842.817	11,63%	-7,64%	77,55%
febbraio 2012	35.177.320	5,75%	-16,36%	75,95%
gennaio 2012	37.725.324	8,22%	-10,30%	77,27%
dicembre 2011	42.056.584	12,05%	12,05%	78,19%
novembre 2011	34.151.863	17,06%	-9,01%	74,19%
ottobre 2011	34.621.086	20,15%	-7,76%	74,80%
settembre 2011	35.796.405	21,40%	-4,63%	76,48%
agosto 2011	33.631.097	21,39%	-10,40%	73,48%
luglio 2011	35.232.345	21,58%	-6,13%	73,59%
giugno 2011	35.255.211	18,91%	-6,07%	73,45%
maggio 2011	32.457.075	23,78%	-13,52%	72,97%
aprile 2011	33.982.425	27,89%	-9,46%	74,12%
Numero di Associati componenti il campione storico	26			

Note:

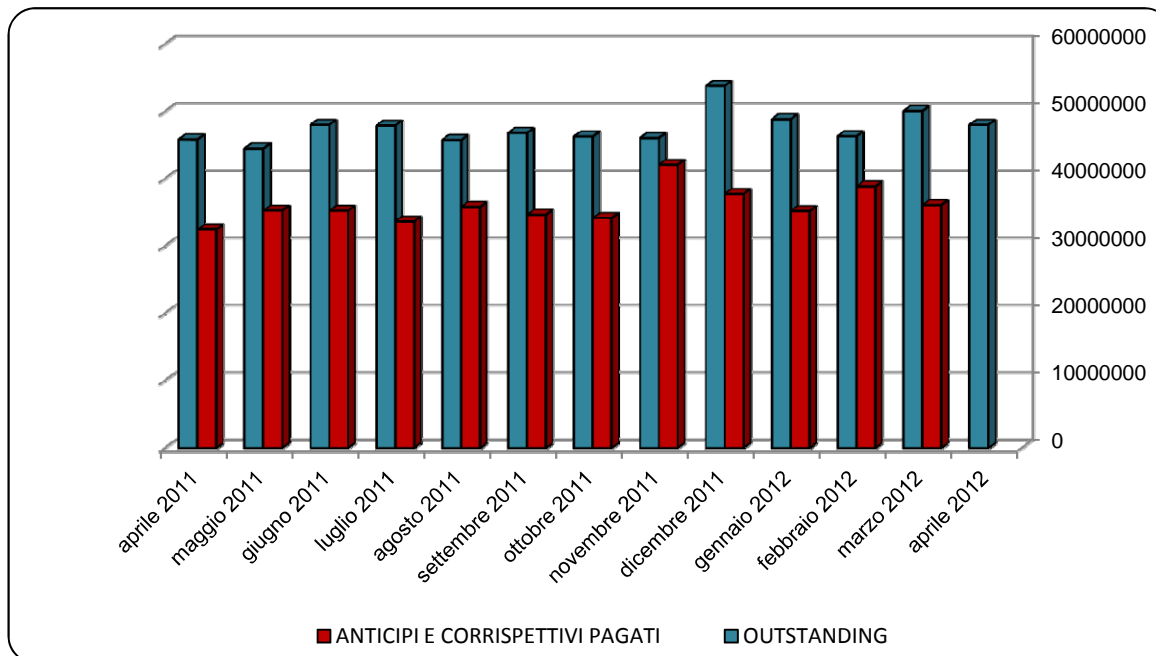
Rientrano nel campione storico le società che hanno fornito i dati per tutti i mesi a partire da marzo 2009 (si veda il Glossario - Tav. 6.1).

I valori per i mesi passati possono essere diversi da quelli riportati nella medesima tabella nei precedenti report a seguito di una correzione nella composizione del campione.

5. MERCATO DEL FACTORING: TREND (CAMPIONE STORICO)

30 aprile 2012

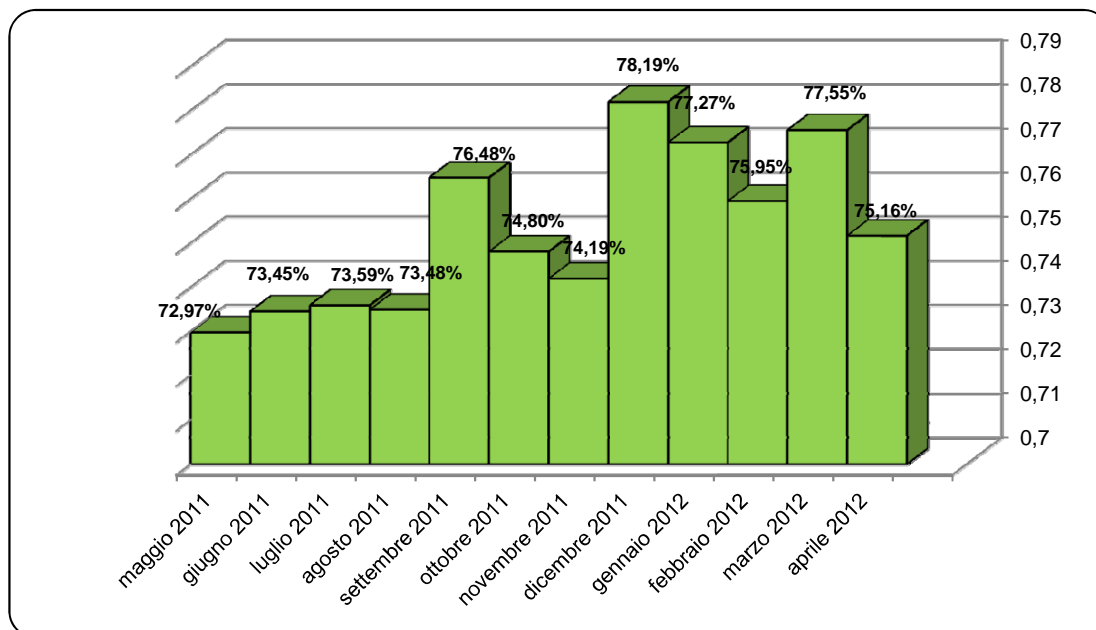
5.6 OUTSTANDING E ANTICIPI PAGATI: ANDAMENTO ULTIMI 13 MESI



Note:

Rientrano nel campione storico le società che hanno fornito i dati per tutti i mesi a partire da marzo 2009 (si veda il Glossario - Tav. 6.1).

5.7 QUOTA ANTICIPATA DELL'OUTSTANDING: ULTIMI 13 MESI



Note:

Rientrano nel campione storico le società che hanno fornito i dati per tutti i mesi a partire da marzo 2009 (si veda il Glossario - Tav. 6.1).

6. GLOSSARIO

30 aprile 2012

6.1 COMPOSIZIONE DEI CAMPIONI (APRILE 2012)

Campione del mese	Campione costante	Campione storico
è costituito da tutte le società che hanno fornito i dati per la rilevazione corrente.	è costituito da tutte le società che hanno fornito i dati per i periodi considerati nella rilevazione (mese corrente, stesso mese dell'anno precedente e 31 dicembre dell'anno precedente).	è costituito da tutte le società che hanno fornito i dati a partire da marzo 2009.
AOSTA FACTOR	AOSTA FACTOR	AOSTA FACTOR
BANCA CARIGE	BANCA CARIGE	BANCA CARIGE
BANCA IFIS	BANCA IFIS	BANCA IFIS
BANCO DI DESIO E DELLA BRIANZA	BANCO DI DESIO E DELLA BRIANZA	BARCLAYS BANK
BARCLAYS BANK	BARCLAYS BANK	BCC FACTORING
BCC FACTORING	BCC FACTORING	BURGO FACTOR
BETA SKYE	BETA SKYE	CENTRO FACTORING
BURGO FACTOR	BURGO FACTOR	CLARIS FACTOR
CENTRO FACTORING	CENTRO FACTORING	CRÉDIT AGRICOLE COMMERCIAL FINANCE
CLARIS FACTOR	CLARIS FACTOR	EMIL-RO FACTOR
CREDEM FACTOR	CREDEM FACTOR	ENEL.FACTOR
CRÉDIT AGRICOLE COMMERCIAL FINANCE	CRÉDIT AGRICOLE COMMERCIAL FINANCE	FACTORCOOP
EMIL-RO FACTOR	EMIL-RO FACTOR	FACTORIT
ENEL.FACTOR	ENEL.FACTOR	FERCREDIT
FACTORCOOP	FACTORCOOP	FORTIS COMMERCIAL FINANCE
FACTORIT	FACTORIT	GE CAPITAL FINANCE
FARMAFACTORING	FARMAFACTORING	GE CAPITAL FUNDING SERVICES
FERCREDIT	FERCREDIT	GENERALFINANCE
FORTIS COMMERCIAL FINANCE	FORTIS COMMERCIAL FINANCE	IFITALIA
GE CAPITAL FINANCE	GE CAPITAL FINANCE	MEDIOFACTORING
GE CAPITAL FUNDING SERVICES	GE CAPITAL FUNDING SERVICES	MPS L&F
GENERALFINANCE	GENERALFINANCE	SACE FCT
IFITALIA	IFITALIA	SERFACTORING
MEDIOFACTORING	MEDIOFACTORING	SG FACTORING
MPS L&F	MPS L&F	UBI FACTOR
SACE FCT	SACE FCT	UNICREDIT FACTORING
SERFACTORING	SERFACTORING	
SG FACTORING	SG FACTORING	
SVI FINANCE	SVI FINANCE	
UBI FACTOR	UBI FACTOR	
UNICREDIT FACTORING	UNICREDIT FACTORING	

6.2 RAPPRESENTATIVITA' DEI CAMPIONI

Campione del mese	Campione costante	Campione storico
100,00%	100,00%	98,28%

Note:

Non rientrano nel campione FIDIS e IBM SERVIZI FINANZIARI che alla data del 31 dicembre 2011 rappresentavano l'1,94% del mercato e SIS.PA che, per la natura dell'attività svolta, non fornisce propri dati.



ALLEGATO ALLE STATISTICHE MENSILI

MERCATO DEL FACTORING

Dati di dettaglio su clientela, turnover e condizioni economiche

Il presente report viene allegato trimestralmente al report "Statistiche mensili - Mercato del factoring" e distribuito solamente agli Associati che partecipano alla relativa rilevazione

DATI RELATIVI AL 31 MARZO 2012

Fonte: Associati Assifact

Indice

Foglio	Tavola	Sezione
A2		1. Informazioni sulla clientela
A2	1.1	CEDENTI E DEBITORI
A2	1.2	TURNOVER PER PRODOTTO
A3		2. Ulteriori informazioni sul Turnover
A3	2.1	TURNOVER CUMULATIVO: RIPARTIZIONE TERRITORIALE
A4		3. Condizioni economiche
A4	3.1	TASSI, IMPIEGHI E COMMISSIONI MEDIE
A4	3.2	TASSI E COMMISSIONI - GRAFICO
A5	3.3	ANDAMENTO DELLE CONDIZIONI ECONOMICHE
A5	3.4	TASSI E COMMISSIONI STORICI - GRAFICO
A6		4. Glossario
A6	4.1	COMPOSIZIONE DEI CAMPIONI
A6	4.2	RAPPRESENTATIVITA' DEL CAMPIONE
A7	4.3	GLOSSARIO DELLE INFORMAZIONI RILEVATE

1. INFORMAZIONI SULLA CLIENTELA

31 marzo 2012

1.1 CEDENTI E DEBITORI

Numerosità alla data di rilevazione	Campione	Campione costante	
		Var. % rispetto allo stesso trimestre dell'anno precedente	Var. % rispetto al trimestre precedente
Numero di cedenti attivi per turnover	18.069	4,45%	-4,69%
<i>Numero di cedenti cedenti che hanno generato turnover (hanno effettuato almeno una cessione) nel corso dell'anno mobile (12 mesi precedenti) alla data di rilevazione.</i>			
Numero di cedenti attivi	21.311	-6,36%	-12,05%
<i>Numero di cedenti cedenti che hanno generato turnover (hanno effettuato almeno una cessione) nel corso dell'anno mobile (12 mesi precedenti), ovvero che hanno montecrediti o impieghi vivi fruttiferi in essere alla data di rilevazione.</i>			
Numero di debitori ceduti	287.499	5,16%	-10,58%
<i>Numero di debitori ceduti che hanno montecrediti in essere alla data di rilevazione.</i>			
Numero medio di debitori ceduti per cedente	13,49		

Note:

Rientrano nel campione costante tutte le società che hanno fornito i dati per i periodi considerati nella rilevazione: trimestre corrente, stesso trimestre dell'anno precedente e trimestre precedente.

1.2 TURNOVER PER PRODOTTO

Dati in migliaia di euro	Campione	Rappresentatività sul Turnover cumulativo	Var. % a campione costante rispetto allo stesso trimestre dell'anno precedente
Turnover Cumulativo	40.004.410		6,61%
di cui: Not notification	16.423.357	41,05%	12,70%
Maturity Factoring	11.776.320	29,44%	28,34%
Reverse Factoring	1.677.386	4,19%	2,53%
Turnover ex Legge 52/91	37.957.982	94,88%	6,16%

Note:

La somma dei prodotti può essere superiore al turnover cumulativo totale in quanto i prodotti possono sovrapporsi fra loro.

Rientrano nel campione costante tutte le società che hanno fornito i dati per i periodi considerati nella rilevazione: trimestre corrente, stesso trimestre dell'anno precedente e trimestre precedente.

Rispetto al campione del trimestre corrente (si veda il Glossario - Tav. 4.1), BANCA CARIGE non ha fornito dati utilizzabili per questa tabella.

2. ULTERIORI INFORMAZIONI SUL TURNOVER

31 marzo 2012

2.1 TURNOVER CUMULATIVO: RIPARTIZIONE TERRITORIALE

Dati in migliaia di euro	Campione	Var. % a campione costante rispetto allo stesso trimestre dell'anno precedente
DOMESTICO	31.656.821	3,23%
di cui:		
PIEMONTE	2.397.996	10,07%
VALLE D'AOSTA	29.607	56,44%
LIGURIA	578.354	4,73%
LOMBARDIA	11.423.289	4,07%
TRENTINO ALTO ADIGE	119.726	23,46%
VENETO	1.235.950	-2,60%
FRIULI VENEZIA GIULIA	329.412	10,65%
EMILIA ROMAGNA	2.001.066	2,26%
MARCHE	216.511	-8,33%
TOSCANA	1.065.634	1,77%
UMBRIA	540.238	-5,41%
LAZIO	8.859.884	1,68%
ABRUZZO	221.773	11,60%
MOLISE	40.696	-50,22%
CAMPANIA	1.160.587	-2,68%
PUGLIA	422.232	-6,56%
BASILICATA	68.445	22,66%
CALABRIA	110.282	-8,11%
SICILIA	435.719	-0,96%
SARDEGNA	399.423	85,03%
INTERNAZIONALE	8.347.589	21,55%
di cui:		
IMPORT	792.323	-31,76%
EXPORT	7.555.266	32,36%
Quota percentuale di Turnover Internazionale	20,87%	

Note:

Rientrano nel campione costante tutte le società che hanno fornito i dati per i periodi considerati nella rilevazione: trimestre corrente, stesso trimestre dell'anno precedente e trimestre precedente.

Rispetto al campione del trimestre corrente (si veda il Glossario - Tav. 4.1), BANCA CARIGE non ha fornito dati utilizzabili per questa tabella.

3. MERCATO DEL FACTORING: CONDIZIONI ECONOMICHE

31 marzo 2012

3.1 TASSI, IMPIEGHI E COMMISSIONI MEDIE

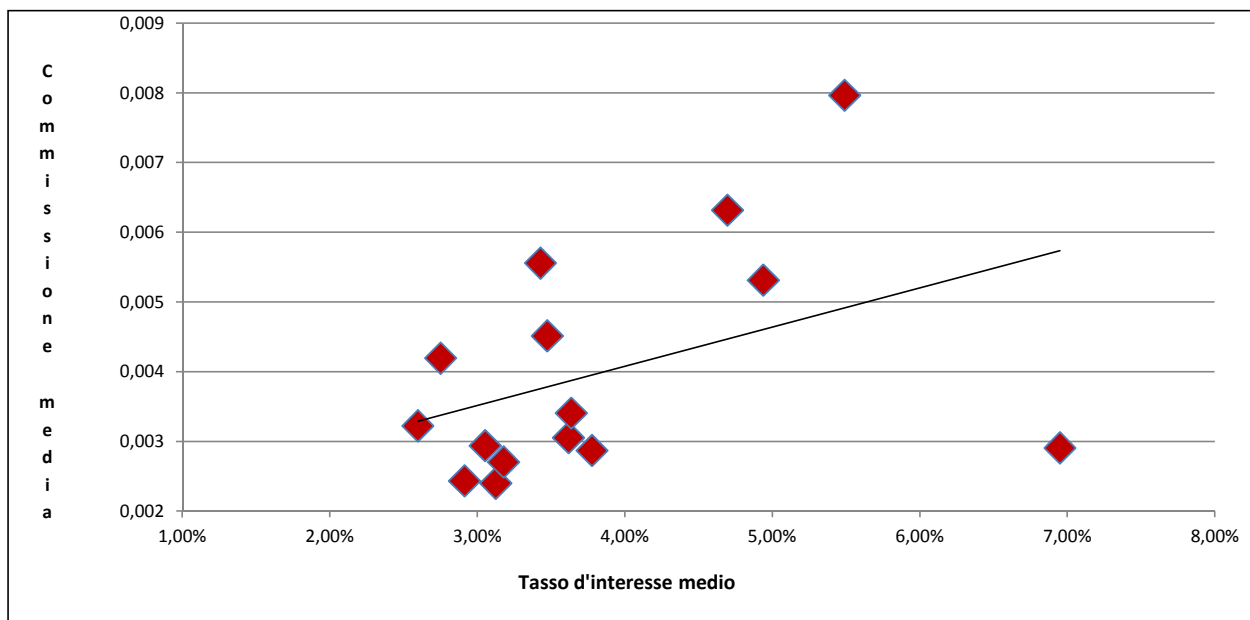
	Campione della rilevazione sulle condizioni economiche	Campione costante	
		Var. % rispetto allo stesso trimestre dell'anno precedente	Var. % rispetto al trimestre precedente
Tasso d'interesse effettivo medio	3,31%	-	-
Impieghi medi per factoring (in migliaia di euro)	30.375.997	7,39%	7,98%
Commissione media per factoring	0,28%	-	-

Note:

Si veda la Tav. 4.1 per l'elenco delle Società componenti il campione della rilevazione sulle condizioni economiche.

Rientrano nel campione costante tutte le società che hanno fornito i dati per i periodi considerati nella rilevazione: trimestre corrente, stesso trimestre dell'anno precedente e trimestre precedente.

3.2 TASSI E COMMISSIONI - GRAFICO



3. MERCATO DEL FACTORING: CONDIZIONI ECONOMICHE

31 marzo 2012

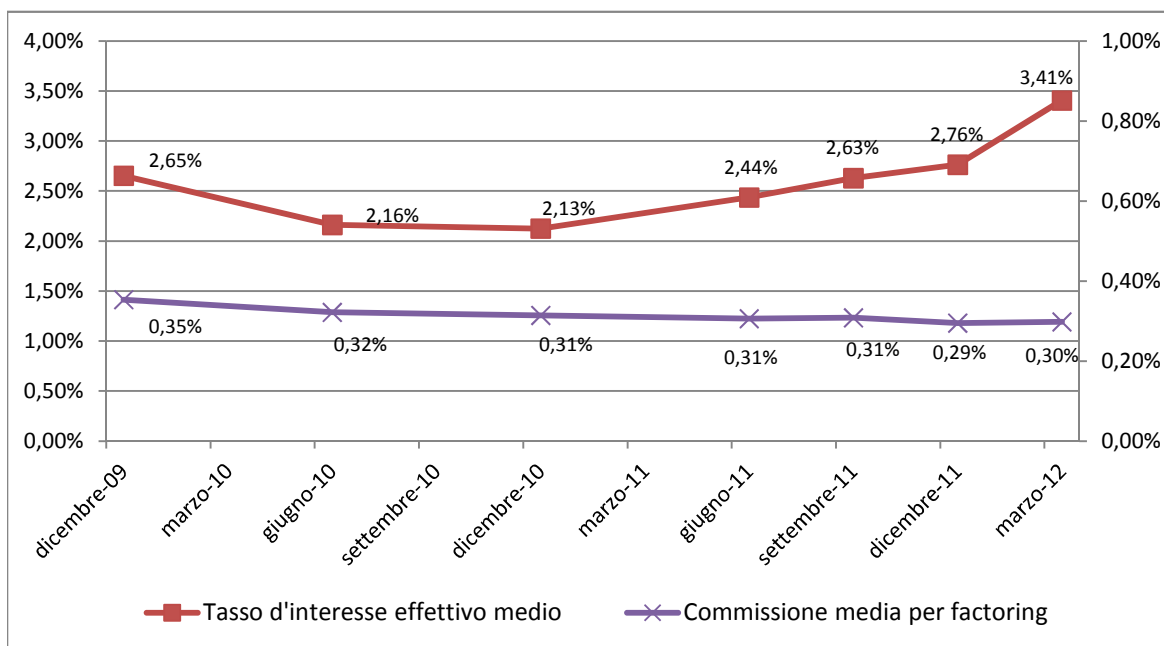
3.3 ANDAMENTO DELLE CONDIZIONI ECONOMICHE

	Tasso d'interesse effettivo medio	Commissione media per factoring
31 marzo 2012	3,41%	0,30%
31 dicembre 2011	2,76%	0,29%
30 settembre 2011	2,63%	0,31%
30 giugno 2011	2,44%	0,31%
31 dicembre 2010	2,13%	0,31%
30 giugno 2010	2,16%	0,32%
31 dicembre 2009	2,65%	0,35%

Note:

Include esclusivamente gli Associati che hanno partecipato a tutte le rilevazioni sulle condizioni economiche a partire dal 30 giugno 2009, che rappresentano il 50,39% del turnover al 31.03.2012.

3.4 TASSI E COMMISSIONI STORICI - GRAFICO



4. GLOSSARIO

31 marzo 2012

4.1 COMPOSIZIONE DEI CAMPIONI

Campione del trimestre corrente	Campione della rilevazione sulle condizioni economiche
è costituito da tutte le società che hanno fornito i dati per la rilevazione corrente.	è costituito da tutte le società che hanno fornito dati utilizzabili per la rilevazione corrente delle condizioni economiche applicate.
AOSTA FACTOR	BANCA CARIGE
BANCA CARIGE	BCC FACTORING
BANCA IFIS	BURGO FACTOR
BCC FACTORING	CENTRO FACTORING
BETA SKYE	CLARIS FACTOR
BURGO FACTOR	CREDEM FACTOR
CENTRO FACTORING	CRÉDIT AGRICOLE COMMERCIAL FINANCE
CLARIS FACTOR	EMIL-RO FACTOR
CREDEM FACTOR	ENEL.FACTOR
CRÉDIT AGRICOLE COMMERCIAL FINANCE	FERCREDIT
EMIL-RO FACTOR	IFITALIA INT.L FACTORS ITALIA
ENEL.FACTOR	MEDIOFACTORING
FACTORIT	MPS LEASING & FACTORING
FARMAFACTORING	SERFACTORING
FERCREDIT	UBI FACTOR
GE CAPITAL FINANCE	UNICREDIT FACTORING
GE CAPITAL FUNDING SERVICES	
GENERALFINANCE	
IFITALIA INT.L FACTORS ITALIA	
MEDIOFACTORING	
MPS LEASING & FACTORING	
SACE FCT	
SERFACTORING	
SG FACTORING	
UBI FACTOR	
UNICREDIT FACTORING	

4.2 RAPPRESENTATIVITA' DEL CAMPIONE

Rappresentatività del Campione del trimestre corrente rispetto al mercato complessivo al 31.03.2012

97,86%

4. GLOSSARIO

31 marzo 2012

4.3 GLOSSARIO DELLE INFORMAZIONI RILEVATE

Sez. 1 Informazioni sulla clientela

Numero dei cedenti attivi per turnover	Numero di cedenti cedenti che hanno generato turnover (hanno effettuato almeno una cessione) nel corso dell'anno mobile (12 mesi precedenti) alla data di rilevazione (teste).
Numero dei cedenti attivi	Numero di cedenti cedenti che hanno generato turnover (hanno effettuato almeno una cessione) nel corso dell'anno mobile (12 mesi precedenti), ovvero che hanno montecrediti o impieghi vivi fruttiferi in essere alla data di rilevazione (teste).
Numero dei ceduti:	Numero di debitori ceduti che hanno montecrediti in essere alla data di rilevazione (teste).

Turnover per prodotto

Not notification	Turnover cumulativo prodotto da operazioni in cui si è convenuto con il cedente di non notificare la cessione al debitore.
Maturity Factoring	Turnover cumulativo prodotto da operazioni in cui il cliente riceve il pagamento del corrispettivo alla scadenza del credito o ad una certa data prefissata, normalmente definita sulla base dei tempi medi di pagamento del debitore.
Reverse Factoring	Turnover cumulativo prodotto da operazioni in cui l'accordo contrattuale è fra il factor e un debitore ceduto (tipicamente grande) e il factor offre ai relativi fornitori la possibilità di cedere (tipicamente pro soluto) le fatture approvate dal debitore.
Turnover ex Legge 52/91	Turnover cumulativo complessivo prodotto esclusivamente da operazioni assoggettate alla Legge 52/91.

Sez. 2 Ulteriori informazioni sul turnover

Turnover domestico	Per turnover domestico si intende il turnover relativo ad operazioni di factoring diverse da quelle classificate come internazionali (vedi "turnover internazionale"). La ripartizione segue la sede legale del cedente.
Turnover internazionale	Per turnover internazionale si intende: import factoring, export factoring, estero su estero.
import	<i>Turnover da cedenti residenti in un paese diverso da quello del factor verso debitori residenti nello stesso. Se entrambi sono residenti all'estero, il cliente del factor dovrebbe essere considerato come residente nello stesso paese del factor.</i>
export	<i>Turnover da cedenti residenti nel paese verso debitori residenti in un altro paese. Se entrambi sono residenti all'estero, il cliente dovrebbe essere considerato come residente nello stesso paese del factor.</i>

Sez. 3 Condizioni economiche

Tasso di interesse effettivo medio delle operazioni di factoring (%)	Il tasso di interesse effettivo medio è calcolato come rapporto fra la sommatoria degli interessi per factoring moltiplicata per 365 e la sommatoria dei numeri computistici del periodo.
Impieghi medi per factoring	Gli impieghi medi sono calcolati rapportando la sommatoria dei numeri computistici con i giorni che compongono il periodo di riferimento.
Commissione media per factoring (%)	La commissione media per factoring è rappresentata in percentuale al turnover cumulativo relativo al periodo considerato.