



Consiglio del 21 ottobre 2013

**Punto 2 all' ODG
Comunicazioni del Presidente**

**ALLEGATO 2.1.
Statistiche mensili mercato del factoring
Dati relativi al 30 settembre 2013**



STATISTICHE MENSILI MERCATO DEL FACTORING

DATI RELATIVI AL 30 SETTEMBRE 2013

Fonte: Associati Assifact

Indice

Foglio	Tavola	Sezione
2		1. Mercato del factoring: una visione d'insieme
2	1.1	MERCATO DEL FACTORING: RIEPILOGO DATI DEL MESE
2	1.2	CAMPIONE DEL MESE
3		2. Turnover
3	2.1	TURNOVER CUMULATIVO: QUOTE DI MERCATO
4	2.2	TURNOVER CUMULATIVO: GRAFICO DELLE QUOTE DI MERCATO
5	2.3	TURNOVER MENSILE: QUOTE DI MERCATO
6	2.4	TURNOVER MENSILE: GRAFICO DELLE QUOTE DI MERCATO
7		3. Outstanding
7	3.1	OUTSTANDING: QUOTE DI MERCATO
8	3.2	OUTSTANDING: GRAFICO DELLE QUOTE DI MERCATO
9		4. Anticipi e corrispettivi pagati
9	4.1	ANTICIPI E CORRISPETTIVI PAGATI: QUOTE DI MERCATO
10	4.2	ANTICIPI E CORRISPETTIVI PAGATI: GRAFICO DELLE QUOTE DI MERCATO
11		5. Mercato del factoring: trend (campione storico)
11	5.1	TREND DEL TURNOVER CUMULATIVO: ULTIMI 2 ANNI
12	5.2	TREND DEL TURNOVER TRIMESTRALE: ULTIMI 2 ANNI
12	5.3	TREND DEL TURNOVER MENSILE: ULTIMI 13 MESI
13	5.4	TREND DELL'OUTSTANDING: ULTIMI 13 MESI
13	5.5	TREND DEGLI ANTICIPI E CORRISPETTIVI PAGATI: ULTIMI 13 MESI
14	5.6	OUTSTANDING E ANTICIPI: ANDAMENTO ULTIMI 13 MESI
14	5.7	QUOTA ANTICIPATA DELL'OUTSTANDING: ULTIMI 13 MESI
15		6. Glossario
15	6.1	COMPOSIZIONE DEI CAMPIONI
15	6.2	RAPPRESENTATIVITA' DEI CAMPIONI

1. MERCATO DEL FACTORING: UNA VISIONE D'INSIEME

30 settembre 2013

1.1 MERCATO DEL FACTORING: RIEPILOGO DATI DEL MESE

Dati in migliaia di euro	Campione del mese	Var. % rispetto allo stesso mese dell'anno precedente	Var. % rispetto al 31/12 dell'anno precedente
Turnover Cumulativo	120.083.772	-3,58%	-
Pro solvendo	44.187.365		
Pro soluto	75.896.407		
di cui: Acquisti a titolo definitivo	12.818.044		
Acquisti sotto il nominale	0		
Outstanding	48.705.716	-7,70%	-14,22%
Pro solvendo	21.738.328		
Pro soluto	26.967.388		
di cui: Acquisti a titolo definitivo	6.750.635		
Acquisti sotto il nominale	33.118		
Anticipi e corrispettivi pagati	37.281.836	-9,56%	-18,01%
di cui: Anticipi per crediti futuri	587.079		

1.2 CAMPIONE DEL MESE

Numero di Associati rispondenti	30
Intermediari ex art. 107 TUB	16
Banche	6
Altri intermediari	8

Note:

La categoria "Altri intermediari" include intermediari ex art. 106 e altri intermediari che non operano nei confronti del pubblico.

Non hanno partecipato alla rilevazione: FIDIS, IBM SERVIZI FINANZIARI e SIS.PA.

Si veda la Tav. 6.1 per l'elenco delle Società componenti il campione del mese.

2. TURNOVER

30 settembre 2013

2.1 TURNOVER CUMULATIVO: QUOTE DI MERCATO

Dati in migliaia di euro	Campione del mese	Quota di mercato	Var. % rispetto allo stesso mese dell'anno precedente
TOTALE CAMPIONE	120.083.772	100,00%	-3,58%
MEDIOFACTORING	36.882.610	30,71%	-6,20%
UNICREDIT FACTORING	20.337.858	16,94%	-0,93%
IFITALIA	18.183.515	15,14%	-6,61%
FACTORIT	7.069.221	5,89%	1,49%
UBI FACTOR	5.640.249	4,70%	-4,94%
MPS L&F	4.654.605	3,88%	-20,48%
BANCA IFIS	3.942.410	3,28%	10,80%
GE CAPITAL	3.234.994	2,69%	11,05%
CENTRO FACTORING	3.185.519	2,65%	-1,22%
EMIL-RO FACTOR	2.467.581	2,05%	12,31%
SACE FCT	1.639.243	1,37%	36,51%
CRÉDIT AGRICOLE COMMERCIAL FINANCE	1.478.422	1,23%	11,75%
CREDEM FACTOR	1.312.339	1,09%	26,01%
SG FACTORING	1.306.542	1,09%	-1,47%
FERCREDIT	1.225.586	1,02%	-8,75%
SERFACTORING	1.194.950	1,00%	-31,09%
BANCA FARMAFACTORING	1.099.075	0,92%	-9,97%
BARCLAYS BANK	940.956	0,78%	-27,64%
BCC FACTORING	837.747	0,70%	18,36%
FACTORCOOP	766.057	0,64%	-5,10%
ENEL FACTOR	695.116	0,58%	-10,19%
AOSTA FACTOR	538.219	0,45%	14,20%
CLARIS FACTOR	463.619	0,39%	61,19%
BURGO FACTOR	355.770	0,30%	-12,21%
BANCA CARIGE	285.809	0,24%	-27,75%
GENERALFINANCE	129.299	0,11%	1,49%
COOPERFACTOR	128.828	0,11%	n.d.
BANCO DI DESIO E DELLA BRIANZA	68.118	0,06%	25,42%
BETA SKYE	19.515	0,02%	67,51%

Note:

In data 3 luglio 2013 FARMAFACTORING diventa BANCA FARMAFACTORING.

GE CAPITAL comprende GE CAPITAL FINANCE e GE CAPITAL FUNDING SERVICES.

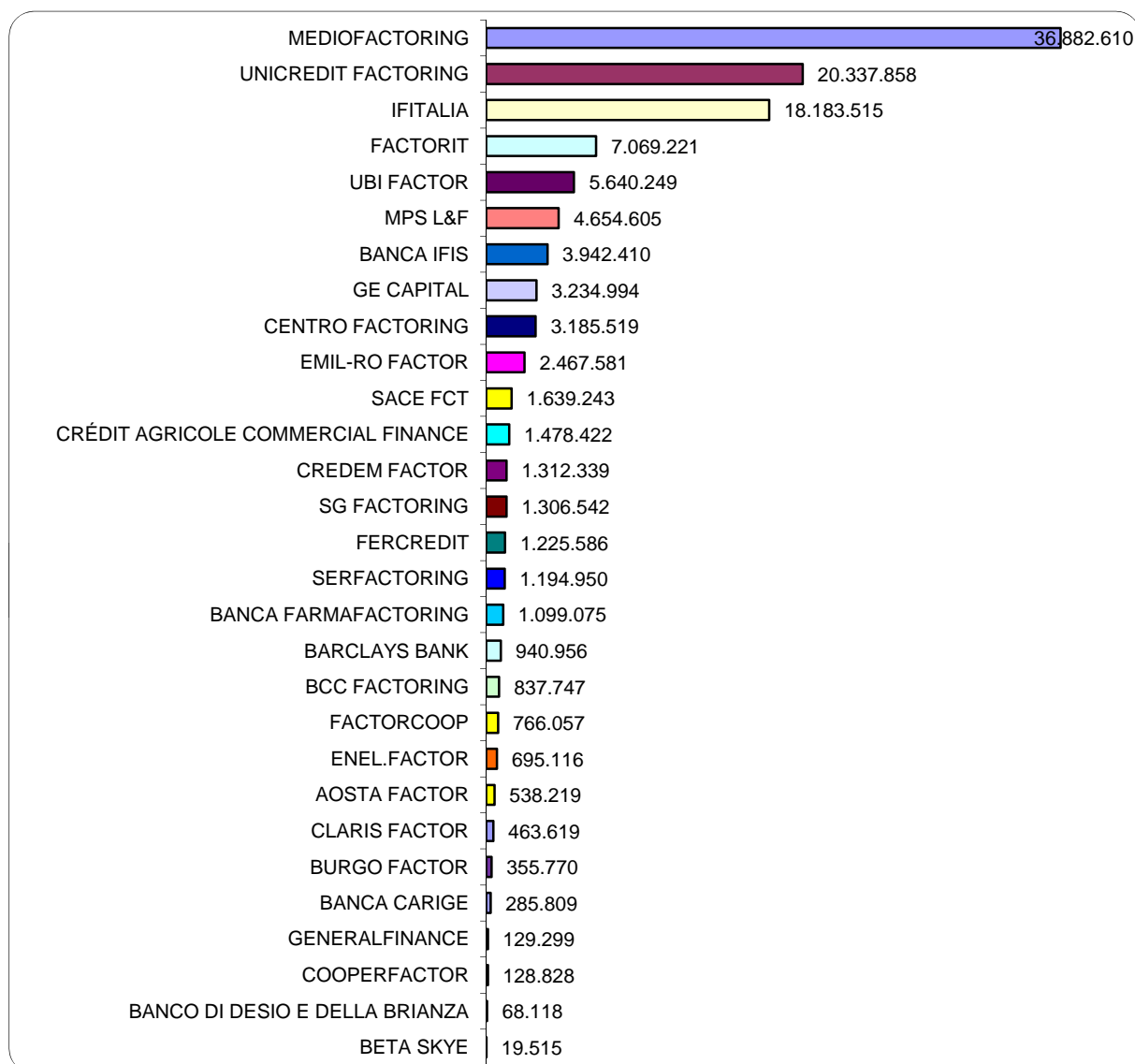
Non hanno partecipato alla rilevazione: FIDIS, IBM SERVIZI FINANZIARI e SIS.PA.

2. TURNOVER

30 settembre 2013

2.2 TURNOVER CUMULATIVO: GRAFICO DELLE QUOTE DI MERCATO

Dati in migliaia di euro



Note:

In data 3 luglio 2013 FARMAFACTORING diventa BANCA FARMAFACTORING.

GE CAPITAL comprende GE CAPITAL FINANCE e GE CAPITAL FUNDING SERVICES.

Non hanno partecipato alla rilevazione: FIDIS, IBM SERVIZI FINANZIARI e SIS.PA.

2. TURNOVER

30 settembre 2013

2.3 TURNOVER MENSILE (SETTEMBRE 2013) : QUOTE DI MERCATO

Dati in migliaia di euro	Campione	Quota di mercato
TOTALE CAMPIONE	16.842.617	100,00%
MEDIOFACTORING	5.020.047	29,81%
UNICREDIT FACTORING	2.954.837	17,54%
IFITALIA	2.190.504	13,01%
FACTORIT	911.663	5,41%
GE CAPITAL	902.048	5,36%
UBI FACTOR	844.017	5,01%
BANCA IFIS	577.906	3,43%
MPS L&F	497.505	2,95%
CENTRO FACTORING	394.479	2,34%
EMIL-RO FACTOR	344.657	2,05%
SACE FCT	305.285	1,81%
BANCA FARMAFACTORING	248.234	1,47%
SERFACTORING	232.004	1,38%
CREDEM FACTOR	195.768	1,16%
CRÉDIT AGRICOLE COMMERCIAL FINANCE	164.164	0,97%
BARCLAYS BANK	161.404	0,96%
FERCREDIT	158.821	0,94%
SG FACTORING	146.337	0,87%
BCC FACTORING	133.099	0,79%
ENEL.FACTOR	92.873	0,55%
FACTORCOOP	87.756	0,52%
AOSTA FACTOR	85.985	0,51%
CLARIS FACTOR	67.277	0,40%
BANCA CARIGE	52.421	0,31%
BURGO FACTOR	37.705	0,22%
GENERALFINANCE	13.835	0,08%
COOPERFACTOR	13.507	0,08%
BANCO DI DESIO E DELLA BRIANZA	6.407	0,04%
BETA SKYE	2.071	0,01%

Note:

Il turnover mensile viene calcolato per le società che hanno fornito il dato di turnover anche per il mese precedente a quello considerato nella rilevazione.

In data 3 luglio 2013 FARMAFACTORING diventa BANCA FARMAFACTORING.

GE CAPITAL comprende GE CAPITAL FINANCE e GE CAPITAL FUNDING SERVICES.

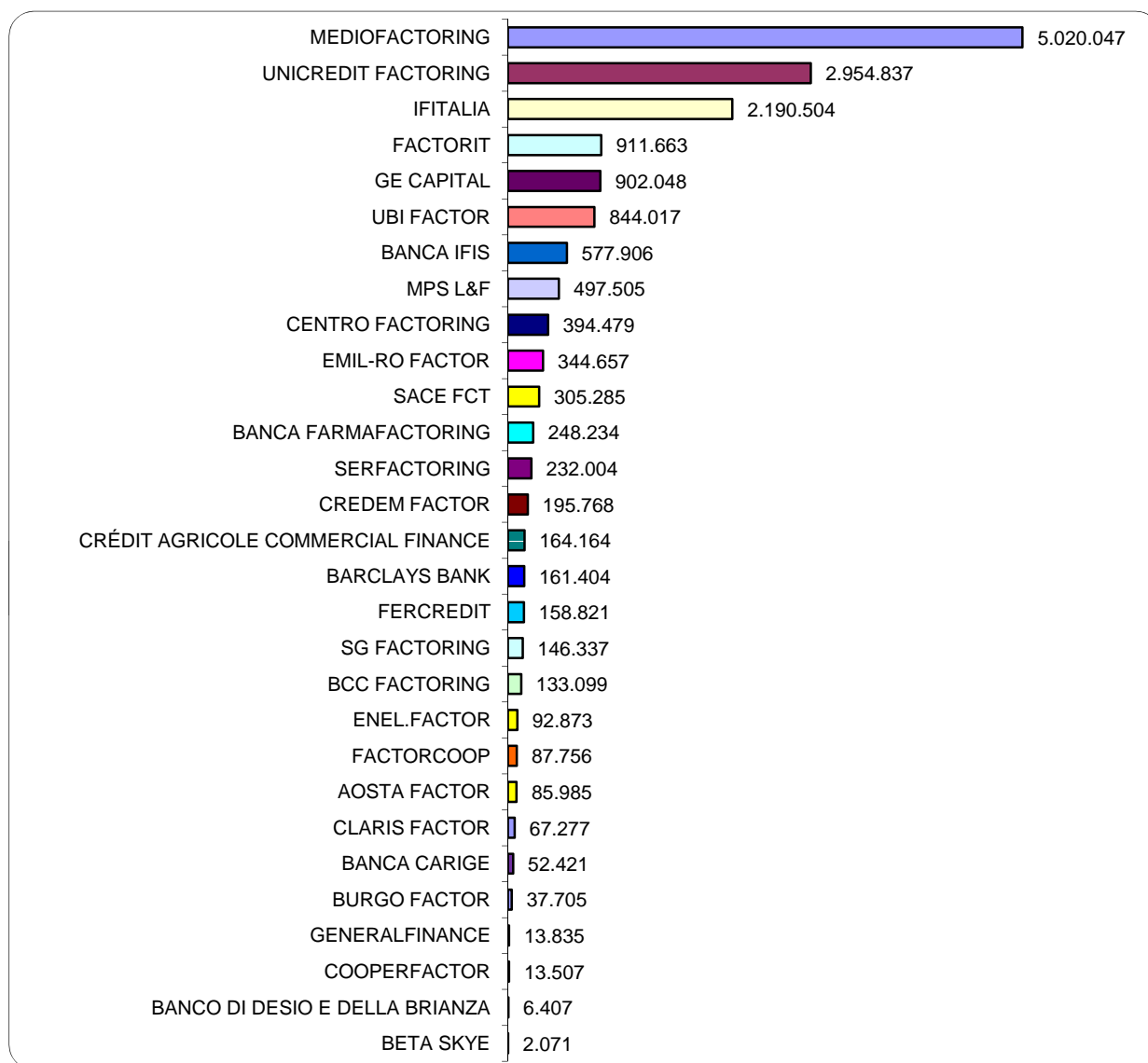
Non hanno partecipato alla rilevazione: FIDIS, IBM SERVIZI FINANZIARI e SIS.PA.

2. TURNOVER

30 settembre 2013

2.4 TURNOVER MENSILE (SETTEMBRE 2013) : GRAFICO DELLE QUOTE DI MERCATO

Dati in migliaia di euro



Note:

Il turnover mensile viene calcolato per le società che hanno fornito il dato di turnover anche per il mese precedente a quello considerato nella rilevazione.

In data 3 luglio 2013 FARMAFACTORING diventa BANCA FARMAFACTORING.

GE CAPITAL comprende GE CAPITAL FINANCE e GE CAPITAL FUNDING SERVICES.

Non hanno partecipato alla rilevazione: FIDIS, IBM SERVIZI FINANZIARI e SIS.PA.

3. OUTSTANDING

30 settembre 2013

3.1 OUTSTANDING: QUOTE DI MERCATO

Dati in migliaia di euro	Campione del mese	Quota di mercato	Var. % rispetto allo stesso mese dell'anno precedente	Var. % rispetto al 31/12 dell'anno precedente
TOTALE CAMPIONE	48.705.716	100,00%	-7,70%	-14,22%
MEDIOFACTORING	11.278.859	23,16%	-7,56%	-15,08%
UNICREDIT FACTORING	9.770.866	20,06%	-9,04%	-15,59%
IFITALIA	6.896.424	14,16%	-12,18%	-18,00%
UBI FACTOR	2.675.599	5,49%	1,85%	-7,84%
FACTORIT	2.640.761	5,42%	-4,61%	-14,30%
BANCA IFIS	2.594.032	5,33%	2,02%	1,33%
MPS L&F	2.282.880	4,69%	-3,93%	-7,03%
CENTRO FACTORING	1.678.705	3,45%	-17,08%	-23,10%
GE CAPITAL	1.514.974	3,11%	4,36%	-7,11%
SACE FCT	1.135.135	2,33%	2,11%	-8,05%
BANCA FARMAFACTORING	1.090.202	2,24%	-20,83%	-16,61%
EMIL-RO FACTOR	844.604	1,73%	-13,31%	-16,32%
CREDEM FACTOR	569.537	1,17%	3,97%	-13,49%
FERCREDIT	460.856	0,95%	-4,42%	-18,54%
SG FACTORING	429.457	0,88%	-11,44%	-16,75%
BCC FACTORING	396.340	0,81%	-2,49%	-23,87%
BARCLAYS BANK	367.056	0,75%	-29,00%	-34,22%
CRÉDIT AGRICOLE COMMERCIAL FINANCE	321.796	0,66%	-5,81%	-14,81%
SERFACTORING	316.828	0,65%	-9,73%	-5,95%
ENEL.FACTOR	263.292	0,54%	-25,99%	-27,89%
BANCA CARIGE	232.325	0,48%	-15,25%	-13,31%
AOSTA FACTOR	203.484	0,42%	12,54%	21,64%
BETA SKYE	179.099	0,37%	-10,87%	-7,18%
CLARIS FACTOR	167.298	0,34%	22,92%	-9,63%
FACTORCOOP	136.752	0,28%	-32,16%	-28,80%
BURGO FACTOR	115.947	0,24%	-13,15%	-16,01%
COOPERFACTOR	71.540	0,15%	n.d.	n.d.
GENERALFINANCE	45.147	0,09%	-0,87%	-3,29%
BANCO DI DESIO E DELLA BRIANZA	25.919	0,05%	44,44%	37,44%

Note:

In data 3 luglio 2013 FARMAFACTORING diventa BANCA FARMAFACTORING.

GE CAPITAL comprende GE CAPITAL FINANCE e GE CAPITAL FUNDING SERVICES.

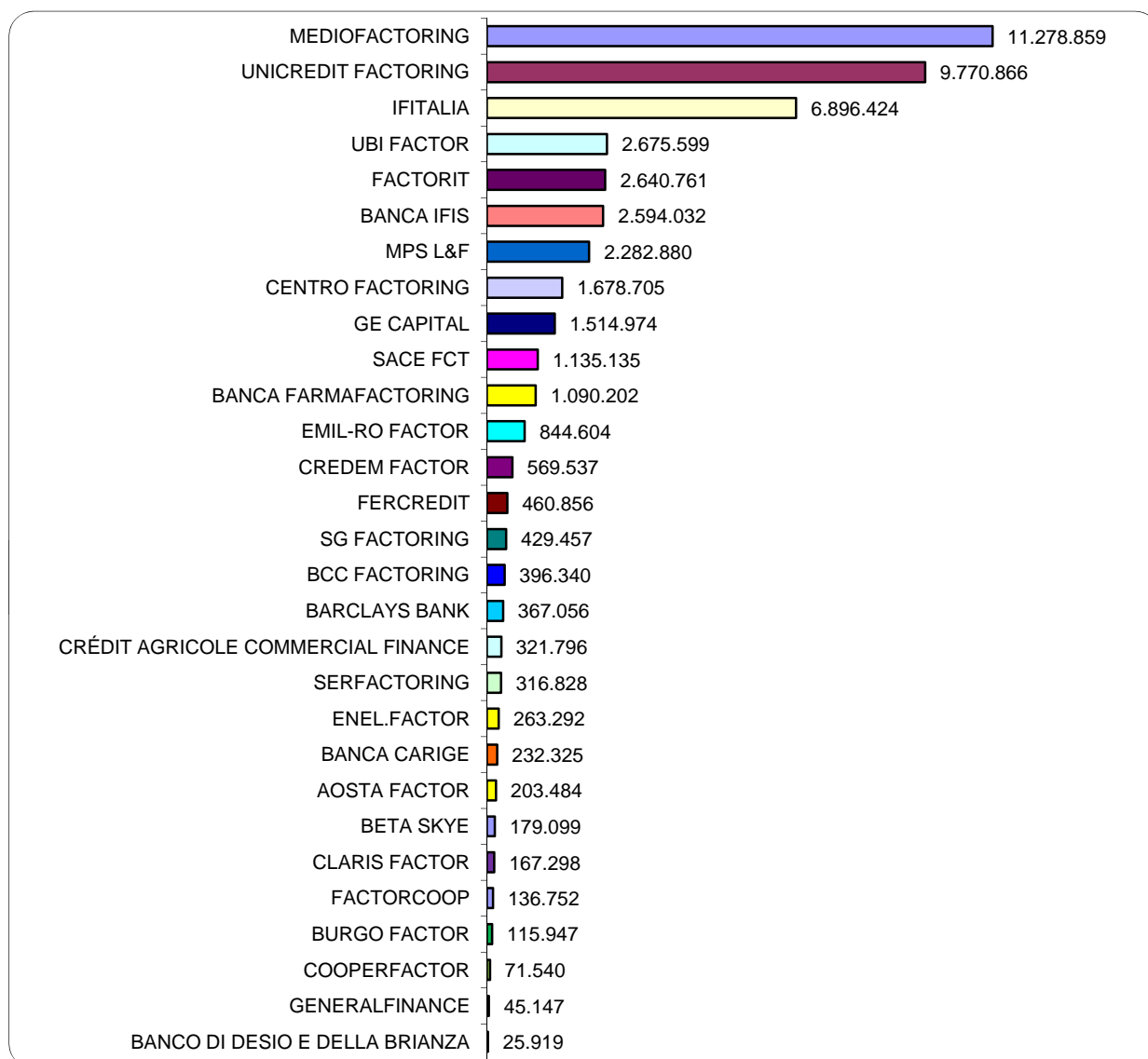
Non hanno partecipato alla rilevazione: FIDIS, IBM SERVIZI FINANZIARI e SIS.PA.

3. OUTSTANDING

30 settembre 2013

3.2 OUTSTANDING: GRAFICO DELLE QUOTE DI MERCATO

Dati in migliaia di euro



Note:

In data 3 luglio 2013 FARMAFACTORING diventa BANCA FARMAFACTORING.

GE CAPITAL comprende GE CAPITAL FINANCE e GE CAPITAL FUNDING SERVICES.

Non hanno partecipato alla rilevazione: FIDIS, IBM SERVIZI FINANZIARI e SIS.PA.

4. ANTICIPI E CORRISPETTIVI PAGATI

30 settembre 2013

4.1 ANTICIPI E CORRISPETTIVI PAGATI: QUOTE DI MERCATO

Dati in migliaia di euro	Campione del mese	Quota di mercato	Var. % rispetto allo stesso mese dell'anno precedente	Var. % rispetto al 31/12 dell'anno precedente
TOTALE CAMPIONE	37.281.836	100,00%	-9,56%	-18,01%
MEDIOFACTORING	9.381.373	25,16%	-6,97%	-17,83%
UNICREDIT FACTORING	6.870.062	18,43%	-12,51%	-21,35%
IFITALIA	5.289.517	14,19%	-11,95%	-18,20%
UBI FACTOR	2.188.265	5,87%	2,23%	-9,77%
FACTORIT	1.756.760	4,71%	2,67%	-12,97%
BANCA IFIS	1.643.873	4,41%	1,11%	-0,66%
CENTRO FACTORING	1.390.714	3,73%	-16,33%	-22,50%
GE CAPITAL	1.318.670	3,54%	-9,58%	-17,20%
MPS L&F	1.248.478	3,35%	-14,96%	-24,63%
BANCA FARMAFACTORING	1.090.202	2,92%	-20,83%	-16,61%
SACE FCT	966.912	2,59%	-5,71%	-17,25%
EMIL-RO FACTOR	880.662	2,36%	-25,38%	-26,35%
CREDEM FACTOR	448.528	1,20%	4,96%	-17,16%
SG FACTORING	355.546	0,95%	-14,72%	-20,89%
FERCREDIT	342.323	0,92%	3,23%	-22,09%
BCC FACTORING	325.843	0,87%	-3,71%	-23,97%
BARCLAYS BANK	293.733	0,79%	-35,82%	-36,48%
CRÉDIT AGRICOLE COMMERCIAL FINANCE	244.927	0,66%	11,68%	-3,38%
ENEL.FACTOR	194.393	0,52%	-31,75%	-33,23%
SERFACTORING	185.671	0,50%	-18,84%	-18,30%
AOSTA FACTOR	164.043	0,44%	11,55%	19,79%
BANCA CARIGE	156.044	0,42%	-10,92%	-11,58%
CLARIS FACTOR	139.869	0,38%	20,73%	-11,87%
BETA SKYE	111.180	0,30%	-16,39%	-12,94%
BURGO FACTOR	109.580	0,29%	-12,66%	-16,29%
FACTORCOOP	89.392	0,24%	-40,10%	-32,75%
COOPERFACTOR	47.065	0,13%	n.d.	n.d.
GENERALFINANCE	29.143	0,08%	14,37%	5,86%
BANCO DI DESIO E DELLA BRIANZA	19.067	0,05%	33,08%	28,57%

Note:

In data 3 luglio 2013 FARMAFACTORING diventa BANCA FARMAFACTORING.

GE CAPITAL comprende GE CAPITAL FINANCE e GE CAPITAL FUNDING SERVICES.

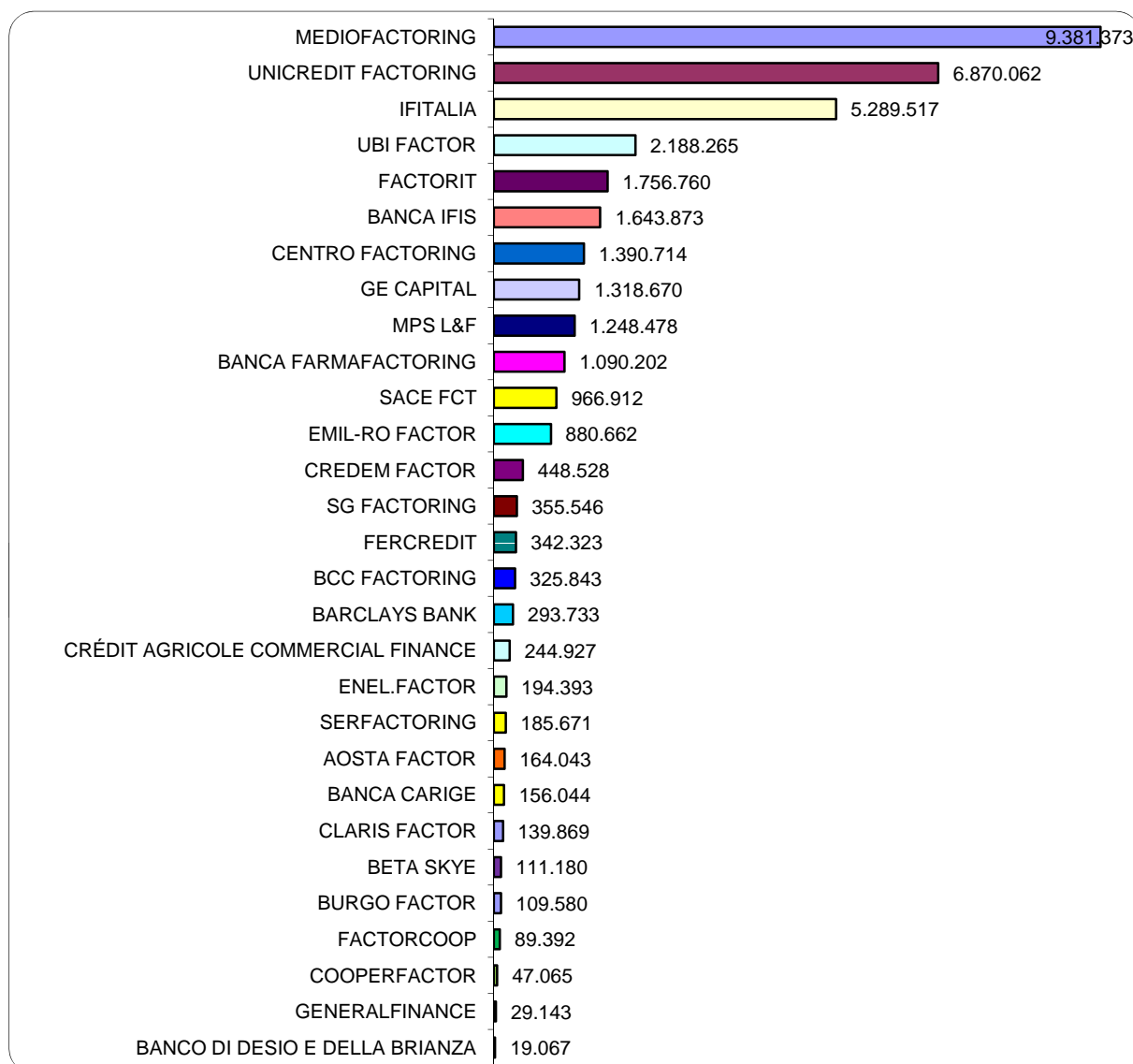
Non hanno partecipato alla rilevazione: FIDIS, IBM SERVIZI FINANZIARI e SIS.PA.

4. ANTICIPI E CORRISPETTIVI PAGATI

30 settembre 2013

4.2 ANTICIPI E CORRISPETTIVI PAGATI: GRAFICO DELLE QUOTE DI MERCATO

Dati in migliaia di euro



Note:

In data 3 luglio 2013 FARMAFACTORING diventa BANCA FARMAFACTORING.

GE CAPITAL comprende GE CAPITAL FINANCE e GE CAPITAL FUNDING SERVICES.

Non hanno partecipato alla rilevazione: FIDIS, IBM SERVIZI FINANZIARI e SIS.PA.

5. MERCATO DEL FACTORING: TREND (CAMPIONE STORICO)

30 settembre 2013

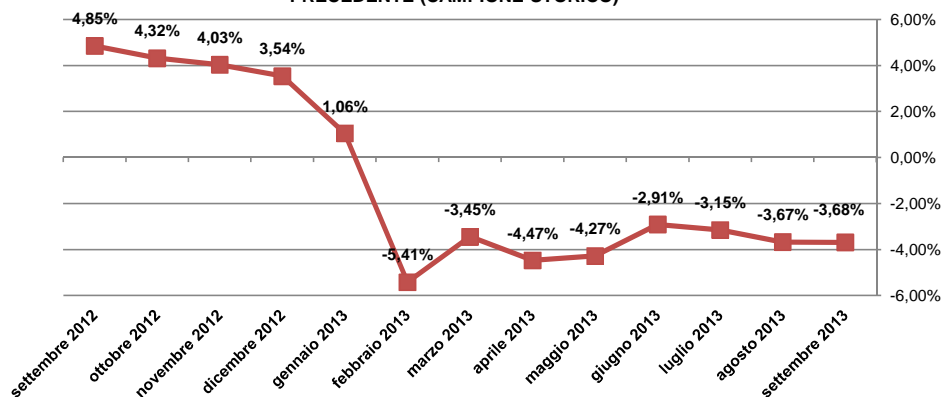
5.1 TREND DEL TURNOVER CUMULATIVO: ULTIMI 2 ANNI

Dati in migliaia di euro	Campione storico	Var. % rispetto allo stesso mese dell'anno precedente
settembre 2013	119.954.944	-3,68%
agosto 2013	103.125.835	-3,67%
luglio 2013	93.807.262	-3,15%
giugno 2013	81.567.044	-2,91%
maggio 2013	62.277.405	-4,27%
aprile 2013	50.514.344	-4,47%
marzo 2013	39.471.233	-3,45%
febbraio 2013	21.202.046	-5,41%
gennaio 2013	11.134.782	1,06%
dicembre 2012	171.443.565	3,54%
novembre 2012	149.410.752	4,03%
ottobre 2012	136.812.388	4,32%
settembre 2012	124.541.781	4,85%
agosto 2012	107.055.971	3,45%
luglio 2012	96.854.162	3,93%
giugno 2012	84.007.876	4,74%
maggio 2012	65.057.687	2,97%
aprile 2012	52.876.349	4,14%
marzo 2012	40.879.667	6,27%
febbraio 2012	22.415.539	3,10%
gennaio 2012	11.018.463	5,40%
dicembre 2011	165.586.414	21,47%
novembre 2011	143.616.984	23,78%
ottobre 2011	131.152.791	25,90%
settembre 2011	118.781.323	27,23%
Numero di società componenti il campione storico	34	

 di cui: società incorporate o liquidate nel periodo **5**

Rientrano nel campione storico le società che hanno fornito i dati per tutti i mesi a partire da giugno 2010 (si veda il Glossario - Tav. 6.1).

TURNOVER CUMULATIVO - ANDAMENTO VARIAZIONI PERCENTUALI RISPETTO ALL'ANNO PRECEDENTE (CAMPIONE STORICO)



5. MERCATO DEL FACTORING: TREND (CAMPIONE STORICO)

30 settembre 2013

5.2 TREND DEL TURNOVER TRIMESTRALE: ULTIMI 2 ANNI

Dati in migliaia di euro	Campione storico	Var. % rispetto allo stesso trimestre dell'anno precedente
3° trimestre 2013	38.387.900	-5,29%
2° trimestre 2013	42.095.811	-2,39%
1° trimestre 2013	39.471.233	-3,45%
4° trimestre 2012	46.901.784	0,21%
3° trimestre 2012	40.533.905	5,08%
2° trimestre 2012	43.128.210	3,33%
1° trimestre 2012	40.879.667	6,27%
4° trimestre 2011	46.805.091	8,94%
3° trimestre 2011	38.572.982	23,79%
Numero di società componenti il campione storico	34	
di cui: società incorporate o liquidate nel periodo	5	

Note:

Rientrano nel campione storico le società che hanno fornito i dati per tutti i mesi a partire da giugno 2010 (si veda il Glossario - Tav. 6.1).

5.3 TREND DEL TURNOVER MENSILE: ULTIMI 13 MESI

Dati in migliaia di euro	Campione storico	Var. % rispetto allo stesso mese dell'anno precedente
settembre 2013	16.829.109	-3,76%
agosto 2013	9.318.573	-8,66%
luglio 2013	12.240.218	-4,72%
giugno 2013	19.289.639	1,79%
maggio 2013	11.763.061	-3,43%
aprile 2013	11.043.110	-7,95%
marzo 2013	18.269.187	-1,06%
febbraio 2013	10.067.264	-11,67%
gennaio 2013	11.134.782	1,06%
dicembre 2012	22.032.813	0,29%
novembre 2012	12.598.364	1,08%
ottobre 2012	12.270.607	-0,82%
settembre 2012	17.485.810	14,31%
Numero di società componenti il campione storico	34	
di cui: società incorporate o liquidate nel periodo	5	

Note:

Rientrano nel campione storico le società che hanno fornito i dati per tutti i mesi a partire da giugno 2010 (si veda il Glossario - Tav. 6.1).

5. MERCATO DEL FACTORING: TREND (CAMPIONE STORICO)

30 settembre 2013

5.4 TREND DELL'OUTSTANDING: ULTIMI 13 MESI

Dati in migliaia di euro	Campione storico	Var. % rispetto allo stesso mese dell'anno precedente	Var. % rispetto al 31/12 dell'anno precedente
settembre 2013	48.634.176	-7,84%	-14,35%
agosto 2013	46.338.410	-3,27%	-18,39%
luglio 2013	48.747.375	-5,12%	-14,15%
giugno 2013	52.402.644	-1,39%	-7,71%
maggio 2013	46.761.161	-3,39%	-17,65%
aprile 2013	49.396.572	-1,77%	-13,01%
marzo 2013	52.761.211	0,63%	-7,08%
febbraio 2013	47.927.172	-1,57%	-15,59%
gennaio 2013	52.188.295	1,54%	-8,09%
dicembre 2012	56.782.226	0,53%	0,53%
novembre 2012	48.122.343	-1,01%	-14,80%
ottobre 2012	49.956.229	2,27%	-11,56%
settembre 2012	52.769.462	6,63%	-6,58%
Numero di società componenti il campione storico	34		
di cui: società incorporate o liquidate nel	5		

Note:

Rientrano nel campione storico le società che hanno fornito i dati per tutti i mesi a partire da giugno 2010 (si veda il Glossario - Tav. 6.1).

5.5 TREND DEGLI ANTICIPI E CORRISPETTIVI PAGATI: ULTIMI 13 MESI

Dati in migliaia di euro	Campione storico	Var. % rispetto allo stesso mese dell'anno precedente	Var. % rispetto al 31/12 dell'anno precedente	Percentuale anticipata dell'outstanding
settembre 2013	37.234.771	-9,68%	-18,12%	76,56%
agosto 2013	34.932.422	-3,97%	-23,18%	75,39%
luglio 2013	37.182.604	-5,01%	-18,23%	76,28%
giugno 2013	40.567.483	-2,58%	-10,79%	77,41%
maggio 2013	35.099.530	-4,25%	-22,81%	75,06%
aprile 2013	37.413.575	-1,93%	-17,72%	75,74%
marzo 2013	40.441.843	-1,33%	-11,06%	76,65%
febbraio 2013	36.686.270	-1,70%	-19,32%	76,55%
gennaio 2013	39.971.149	-0,18%	-12,10%	76,59%
dicembre 2012	45.473.242	2,28%	2,28%	80,08%
novembre 2012	36.762.696	0,91%	-17,31%	76,39%
ottobre 2012	38.338.934	3,96%	-13,77%	76,75%
settembre 2012	41.224.284	8,06%	-7,28%	78,12%
Numero di società componenti il campione storico	34			
di cui: società incorporate o liquidate nel	5			

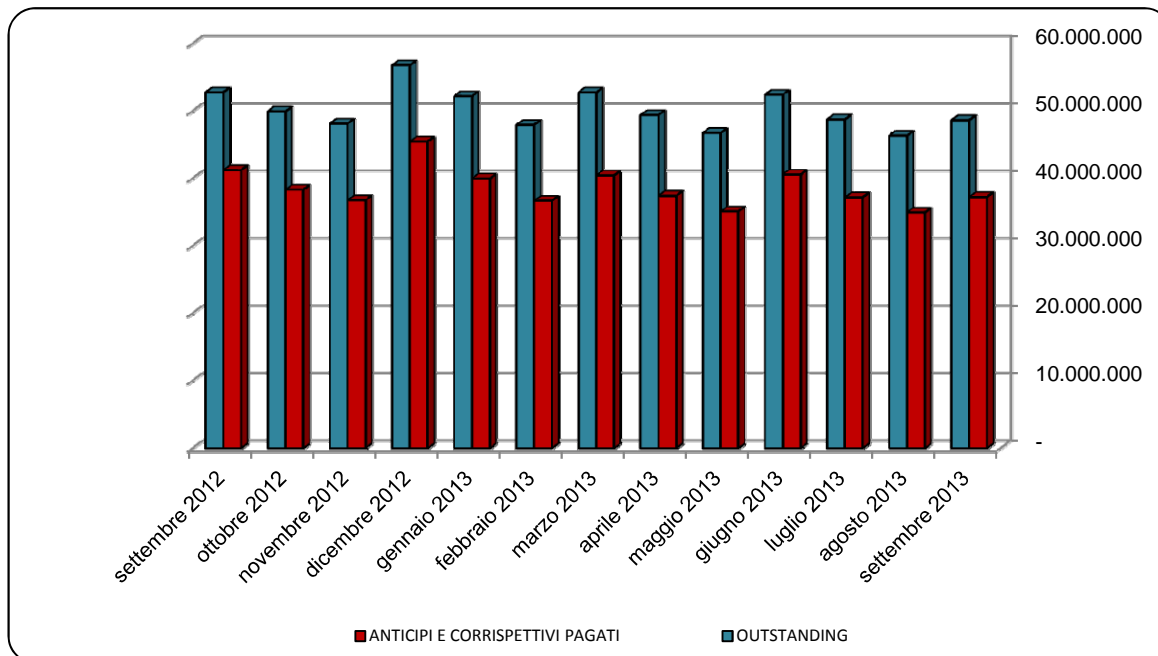
Note:

Rientrano nel campione storico le società che hanno fornito i dati per tutti i mesi a partire da giugno 2010 (si veda il Glossario - Tav. 6.1).

5. MERCATO DEL FACTORING: TREND (CAMPIONE STORICO)

30 settembre 2013

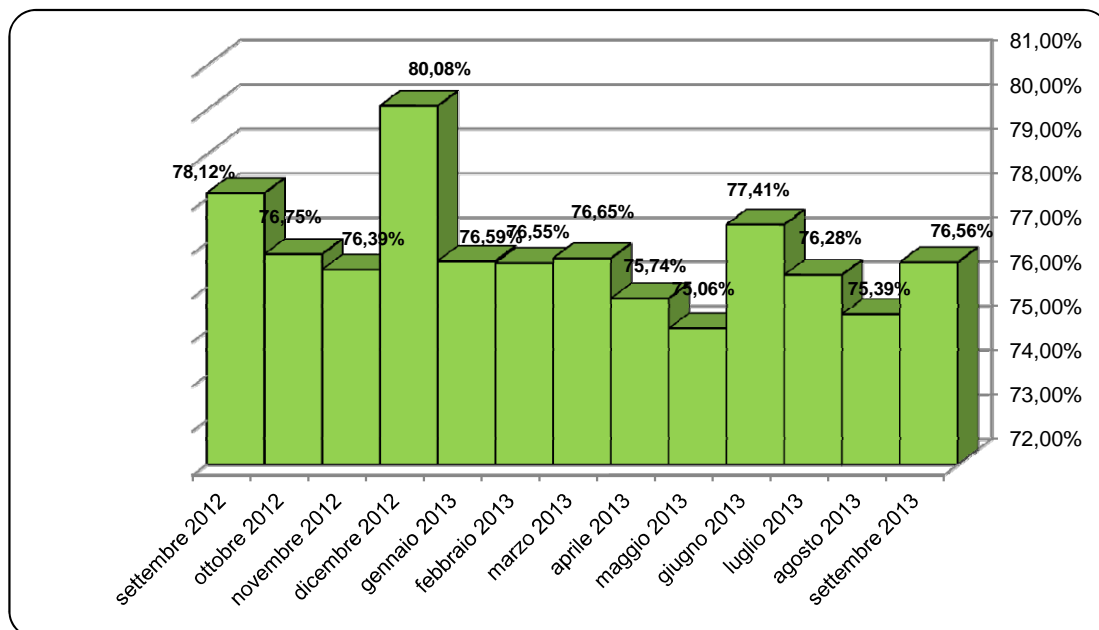
5.6 OUTSTANDING E ANTICIPI PAGATI: ANDAMENTO ULTIMI 13 MESI



Note:

Rientrano nel campione storico le società che hanno fornito i dati per tutti i mesi a partire da giugno 2010 (si veda il Glossario - Tav. 6.1).

5.7 QUOTA ANTICIPATA DELL'OUTSTANDING: ULTIMI 13 MESI



Note:

Rientrano nel campione storico le società che hanno fornito i dati per tutti i mesi a partire da giugno 2010 (si veda il Glossario - Tav. 6.1).

6. GLOSSARIO

30 settembre 2013

6.1 COMPOSIZIONE DEI CAMPIONI (SETTEMBRE 2013)

Campione del mese	Campione storico
<p>è costituito da tutte le società che hanno fornito i dati per la rilevazione corrente.</p>	<p>è costituito da tutte le società che hanno fornito i dati per tutti i mesi a partire da giugno 2010. Si fa presente che il campione storico include: a) le società entrate a far parte dell'Associazione successivamente a tale data se i) sono di nuova costituzione ovvero ii) forniscono i dati mensili di tutto il periodo richiesto; b) le società che sono uscite dall'Associazione successivamente a tale data se i) incorporate in altra società che segnala i dati in continuità ovvero ii) liquidate. Diversamente, le società entrate e/o uscite dall'Associazione successivamente a tale data non figurano nel campione storico.</p>
AOSTA FACTOR BANCA CARIGE BANCA IFIS BANCO DI DESIO E DELLA BRIANZA BARCLAYS BANK BCC FACTORING BETA SKYE BURGO FACTOR CENTRO FACTORING CLARIS FACTOR COOPERFACTOR CREDEM FACTOR CRÉDIT AGRICOLE COMMERCIAL FINANCE EMIL-RO FACTOR ENEL.FACTOR FACTORCOOP FACTORIT BANCA FARMAFACTORING FERCREDIT GE CAPITAL FINANCE GE CAPITAL FUNDING SERVICES GENERALFINANCE IFITALIA MEDIOFACTORING MPS L&F SACE FCT SERFACTORING SG FACTORING UBI FACTOR UNICREDIT FACTORING	ABF FACTORING (incorporata in EMIL-RO FACTOR in data 01.07.2010) AOSTA FACTOR BANCA CARIGE BANCA FARMAFACTORING (in data 3 luglio 2013 FARMAFACTORING diventa BANCA FARMAFACTORING) BANCA IFIS BANCO DI DESIO E DELLA BRIANZA BARCLAYS BANK BCC FACTORING BETA SKYE BURGO FACTOR CENTRO FACTORING CLARIS FACTOR COFACE FACTORING ITALIA (liquidata) CREDEM FACTOR CRÉDIT AGRICOLE COMMERCIAL FINANCE EMIL-RO FACTOR ENEL.FACTOR FACTORCOOP FACTORIT FERCREDIT FORTIS COMMERCIAL FINANCE (incorporata in IFITALIA in data 01.10.2012) GE CAPITAL FINANCE GE CAPITAL FUNDING SERVICES GENERALFINANCE IFITALIA INVITALIA (cessa fornitura dei dati a partire da giugno 2013 in vista della chiusura dell'attività di factoring portata avanti a seguito dell'incorporazione di SVI FINANCE) MEDIOFACTORING MPS L&F RIESFACTORING (liquidata) SACE FCT SERFACTORING SG FACTORING UBI FACTOR UNICREDIT FACTORING

6.2 RAPPRESENTATIVITA' DEI CAMPIONI

Campione del mese	Campione storico
100,00%	99,89%

Note:

Non rientrano nel campione FIDIS e IBM SERVIZI FINANZIARI che alla data del 30 giugno 2013 rappresentavano il 2,90% del mercato e SIS.PA che, per la natura dell'attività svolta, non fornisce propri dati.

Il campione storico può differire dal campione del mese in caso di nuovi ingressi successivi alla data di inizio del periodo preso in considerazione. Il contributo alla rappresentatività del campione storico da parte delle società incorporate o liquidate si presume nullo.

ALLEGATO ALLE STATISTICHE MENSILI

MERCATO DEL FACTORING

Dati di dettaglio su clientela, turnover e condizioni economiche

Il presente report viene allegato trimestralmente al report "Statistiche mensili - Mercato del factoring" e distribuito solamente agli Associati che partecipano alla relativa rilevazione

DATI RELATIVI AL 30 SETTEMBRE 2013

Fonte: Associati Assifact

Indice

Foglio	Tavola	Sezione
A2		1. Informazioni sulla clientela
A2	1.1	CEDENTI E DEBITORI
A2	1.2	TURNOVER PER PRODOTTO
A3		2. Ulteriori informazioni sul Turnover
A3	2.1	TURNOVER CUMULATIVO: RIPARTIZIONE TERRITORIALE
A4		3. Condizioni economiche
A4	3.1	TASSI, IMPIEGHI E COMMISSIONI MEDIE
A4	3.2	TASSI E COMMISSIONI - GRAFICO
A5	3.3	ANDAMENTO DELLE CONDIZIONI ECONOMICHE
A5	3.4	TASSI E COMMISSIONI STORICI - GRAFICO
A6		4. Glossario
A6	4.1	COMPOSIZIONE DEI CAMPIONI
A6	4.2	RAPPRESENTATIVITA' DEL CAMPIONE
A7	4.3	GLOSSARIO DELLE INFORMAZIONI RILEVATE

1. INFORMAZIONI SULLA CLIENTELA

30 settembre 2013

1.1 CEDENTI E DEBITORI

Numerosità alla data di rilevazione	Campione	Campione costante	
		Var. % rispetto allo stesso trimestre dell'anno precedente	Var. % rispetto al trimestre precedente
Numero di cedenti attivi per turnover	20.490	8,43%	7,49%
<i>Numero di cedenti che hanno generato turnover (hanno effettuato almeno una cessione) nel corso dell'anno mobile (12 mesi precedenti) alla data di rilevazione.</i>			
Numero di cedenti attivi	27.543	7,17%	5,88%
<i>Numero di cedenti che hanno generato turnover (hanno effettuato almeno una cessione) nel corso dell'anno mobile (12 mesi precedenti), ovvero che hanno montecrediti o impieghi vivi fruttiferi in essere alla data di rilevazione.</i>			
Numero di debitori ceduti	676.850	6,03%	-0,11%
<i>Numero di debitori ceduti che hanno montecrediti in essere alla data di rilevazione.</i>			
Numero medio di debitori ceduti per cedente	24,57		

Note:

L'incremento del numero dei debitori ceduti a partire dalla rilevazione di settembre 2012 è dovuto all'incorporazione, da parte di un Associato, di una società precedentemente non associata che svolge un'attività peculiare. Al netto di tale Associato il numero dei debitori ceduti sarebbe pari a 248.264 (pari a -9,79% rispetto allo stesso trimestre dell'anno precedente e -6,72% rispetto al trimestre precedente), mentre il numero medio dei debitori ceduti per cedente sarebbe pari a 13,15.

Rientrano nel campione costante tutte le società che hanno fornito i dati per i periodi considerati nella rilevazione: trimestre corrente, stesso trimestre dell'anno precedente e trimestre precedente.

1.2 TURNOVER PER PRODOTTO

Dati in migliaia di euro	Campione	Rappresentatività sul Turnover cumulativo	Var. % a campione costante rispetto allo stesso trimestre dell'anno precedente
Turnover Cumulativo	118.825.921		-2,33%
di cui: Not notification	44.853.643	37,75%	-11,69%
Maturity Factoring	30.847.813	25,96%	-13,72%
Reverse Factoring	4.386.003	3,69%	-11,17%
Turnover ex Legge 52/91	111.112.177	93,51%	-3,61%

Note:

La somma dei prodotti può essere superiore al turnover cumulativo totale in quanto i prodotti possono sovrapporsi fra loro.

Rientrano nel campione costante tutte le società che hanno fornito i dati per i periodi considerati nella rilevazione: trimestre corrente, stesso trimestre dell'anno precedente e trimestre precedente.

Rispetto al campione del trimestre corrente (si veda il Glossario - Tav. 4.1), BANCA CARIGE non ha fornito dati utilizzabili per questa tabella.

2. ULTERIORI INFORMAZIONI SUL TURNOVER

30 settembre 2013

2.1 TURNOVER CUMULATIVO: RIPARTIZIONE TERRITORIALE

Dati in migliaia di euro	Campione	Var. % a campione costante rispetto allo stesso trimestre dell'anno precedente
DOMESTICO	91.581.461	-3,38%
di cui:		
PIEMONTE	7.069.153	-0,02%
VALLE D'AOSTA	117.775	-37,38%
LIGURIA	1.477.884	-19,70%
LOMBARDIA	32.475.497	1,01%
TRENTINO ALTO ADIGE	339.591	-24,63%
VENETO	4.523.900	6,66%
FRIULI VENEZIA GIULIA	899.935	-6,01%
EMILIA ROMAGNA	6.270.614	-0,32%
MARCHE	671.047	-3,75%
TOSCANA	3.441.305	11,91%
UMBRIA	1.402.738	-10,63%
LAZIO	21.565.186	-20,61%
ABRUZZO	1.308.918	64,21%
MOLISE	63.861	-30,86%
CAMPANIA	3.486.825	-6,60%
PUGLIA	1.462.691	14,01%
BASILICATA	552.427	164,58%
CALABRIA	277.099	-21,24%
SICILIA	1.878.457	30,40%
SARDEGNA	2.296.556	68,85%
INTERNAZIONALE	27.244.460	1,31%
di cui:		
IMPORT	4.098.515	-2,49%
EXPORT	23.145.944	2,01%
Quota percentuale di Turnover Internazionale	22,93%	

Note:

Rientrano nel campione costante tutte le società che hanno fornito i dati per i periodi considerati nella rilevazione: trimestre corrente, stesso trimestre dell'anno precedente e trimestre precedente.

Rispetto al campione del trimestre corrente (si veda il Glossario - Tav. 4.1), BANCA CARIGE non ha fornito dati utilizzabili per questa tabella.

3. MERCATO DEL FACTORING: CONDIZIONI ECONOMICHE

30 settembre 2013

3.1 TASSI, IMPIEGHI E COMMISSIONI MEDIE

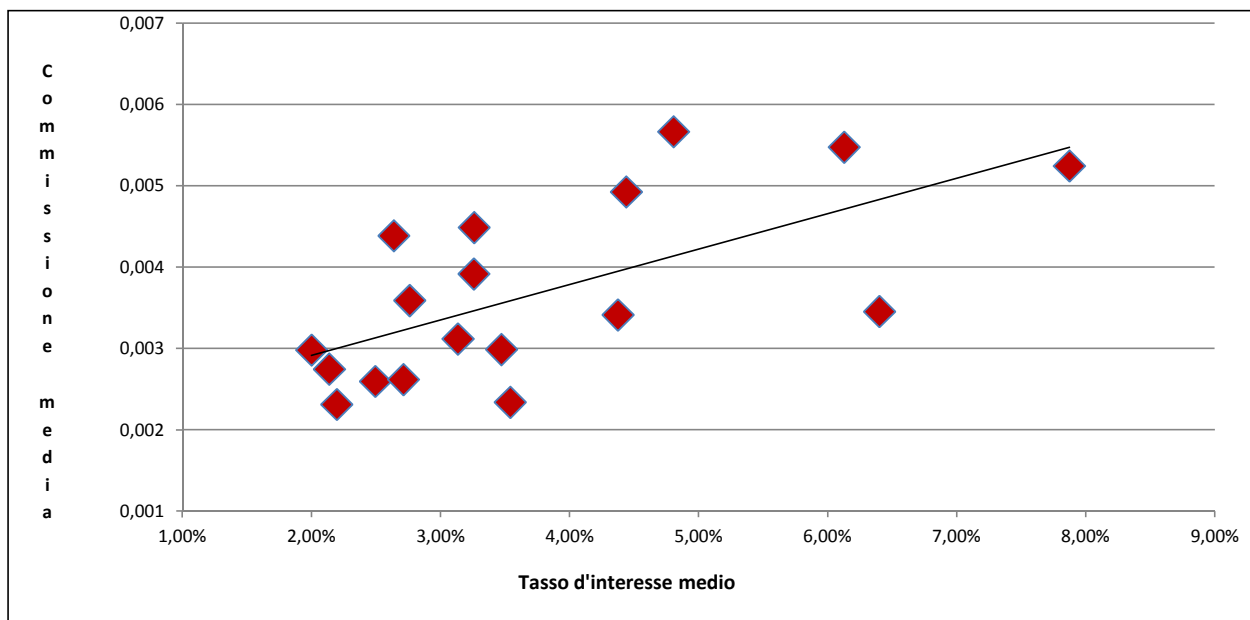
	Campione della rilevazione sulle condizioni economiche	Campione costante	
		Var. % rispetto allo stesso trimestre dell'anno precedente	Var. % rispetto al trimestre precedente
Tasso d'interesse effettivo medio	2,86%	-	-
Impieghi medi per factoring (in migliaia di euro)	27.462.819	-1,80%	-2,89%
Commissione media per factoring	0,31%	-	-

Note:

Si veda la Tav. 4.1 per l'elenco delle Società componenti il campione della rilevazione sulle condizioni economiche.

Rientrano nel campione costante tutte le società che hanno fornito i dati per i periodi considerati nella rilevazione: trimestre corrente, stesso trimestre dell'anno precedente e trimestre precedente.

3.2 TASSI E COMMISSIONI - GRAFICO



3. MERCATO DEL FACTORING: CONDIZIONI ECONOMICHE

30 settembre 2013

3.3 ANDAMENTO DELLE CONDIZIONI ECONOMICHE

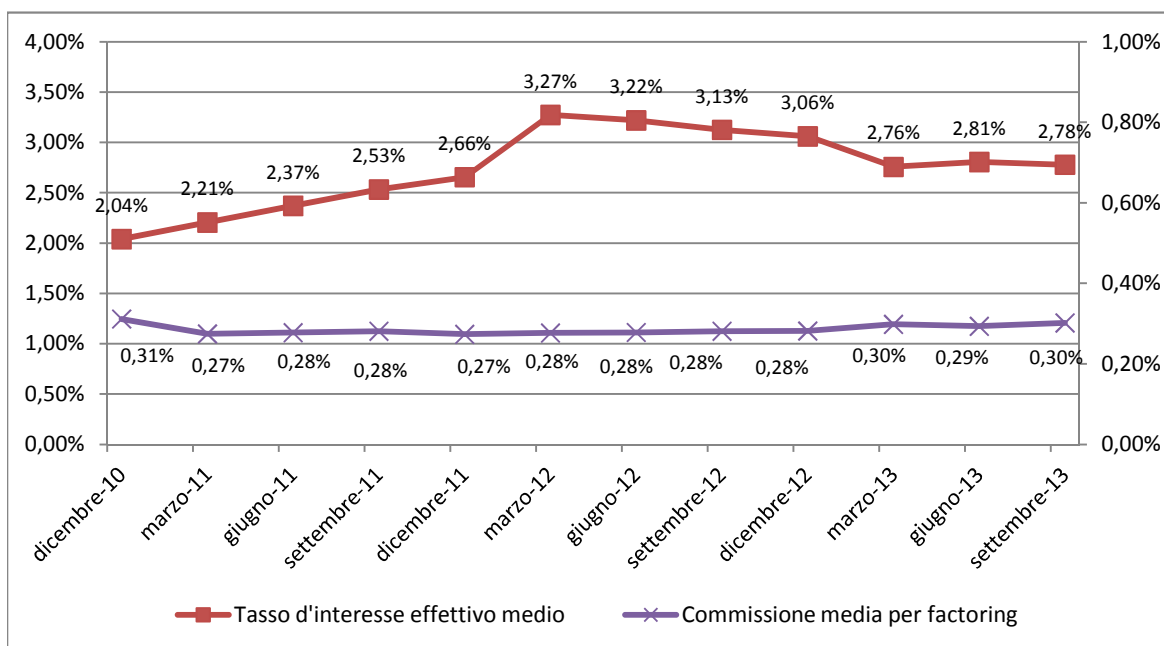
	Tasso d'interesse effettivo medio	Commissione media per factoring
30 settembre 2013	2,78%	0,30%
30 giugno 2013	2,81%	0,29%
31 marzo 2013	2,76%	0,30%
31 dicembre 2012	3,06%	0,28%
30 settembre 2012	3,13%	0,28%
30 giugno 2012	3,22%	0,28%
31 marzo 2012	3,27%	0,28%
31 dicembre 2011	2,66%	0,27%
30 settembre 2011	2,53%	0,28%
30 giugno 2011	2,37%	0,28%
31 marzo 2011	2,21%	0,27%
31 dicembre 2010	2,04%	0,31%

Note:

Include esclusivamente gli Associati che hanno partecipato a tutte le rilevazioni sulle condizioni economiche a partire dal 31 dicembre 2010, che rappresentano il 75,94% del turnover al 30.09.2013.

La tabella 3.3 presenta delle variazioni del tasso d'interesse effettivo medio al 31 marzo 2013, rispetto al trimestre precedente, in seguito ad una rettifica apportata da un Associato.

3.4 TASSI E COMMISSIONI STORICI - GRAFICO



4. GLOSSARIO

30 settembre 2013

4.1 COMPOSIZIONE DEI CAMPIONI

Campione del trimestre corrente	Campione della rilevazione sulle condizioni economiche
è costituito da tutte le società che hanno fornito i dati per la rilevazione corrente.	è costituito da tutte le società che hanno fornito dati utilizzabili per la rilevazione corrente delle condizioni economiche applicate.
AOSTA FACTOR	BANCA CARIGE
BANCA CARIGE	BARCLAYS BANK - Succursale Italiana
BANCA FARMAFACTORING	BCC FACTORING
BANCA IFIS	BETA SKYE
BARCLAYS BANK - Succursale Italiana	BURGO FACTOR
BCC FACTORING	CENTRO FACTORING
BETA SKYE	CLARIS FACTOR
BURGO FACTOR	CREDEM FACTOR
CENTRO FACTORING	CRÉDIT AGRICOLE COMMERCIAL FINANCE
CLARIS FACTOR	EMIL-RO FACTOR
CREDEM FACTOR	ENEL.FACTOR
CRÉDIT AGRICOLE COMMERCIAL FINANCE	GE CAPITAL FINANCE
EMIL-RO FACTOR	IFITALIA INT.L FACTORS ITALIA
ENEL.FACTOR	MEDIOFACTORING
FACTORIT	MPS LEASING & FACTORING
FERCREDIT	SERFACTORING
GE CAPITAL FINANCE	UBI FACTOR
GE CAPITAL FUNDING SERVICES	UNICREDIT FACTORING
GENERALFINANCE	
IFITALIA INT.L FACTORS ITALIA	
MEDIOFACTORING	
MPS LEASING & FACTORING	
SACE FCT	
SERFACTORING	
SG FACTORING	
UBI FACTOR	
UNICREDIT FACTORING	

4.2 RAPPRESENTATIVITA' DEL CAMPIONE

Rappresentatività del Campione del trimestre corrente rispetto al mercato complessivo al 30.09.2013

98,95%

4. GLOSSARIO

30 settembre 2013

4.3 GLOSSARIO DELLE INFORMAZIONI RILEVATE

Sez. 1 Informazioni sulla clientela

Numero dei cedenti attivi per turnover	Numero di cedenti cedenti che hanno generato turnover (hanno effettuato almeno una cessione) nel corso dell'anno mobile (12 mesi precedenti) alla data di rilevazione (teste).
Numero dei cedenti attivi	Numero di cedenti cedenti che hanno generato turnover (hanno effettuato almeno una cessione) nel corso dell'anno mobile (12 mesi precedenti), ovvero che hanno montecrediti o impieghi vivi fruttiferi in essere alla data di rilevazione (teste).
Numero dei ceduti	Numero di debitori ceduti che hanno montecrediti in essere alla data di rilevazione (teste).

Turnover per prodotto

Not notification	Turnover cumulativo prodotto da operazioni in cui si è convenuto con il cedente di non notificare la cessione al debitore.
Maturity Factoring	Turnover cumulativo prodotto da operazioni in cui il cliente riceve il pagamento del corrispettivo alla scadenza del credito o ad una certa data prefissata, normalmente definita sulla base dei tempi medi di pagamento del debitore.
Reverse Factoring	Turnover cumulativo prodotto da operazioni in cui l'accordo contrattuale è fra il factor e un debitore ceduto (tipicamente grande) e il factor offre ai relativi fornitori la possibilità di cedere (tipicamente pro soluto) le fatture approvate dal debitore.
Turnover ex Legge 52/91	Turnover cumulativo complessivo prodotto esclusivamente da operazioni assoggettate alla Legge 52/91.

Sez. 2 Ulteriori informazioni sul turnover

Turnover domestico	Per turnover domestico si intende il turnover relativo ad operazioni di factoring diverse da quelle classificate come internazionali (vedi "turnover internazionale"). La ripartizione segue la sede legale del cedente.
Turnover internazionale	Per turnover internazionale si intende: import factoring, export factoring, estero su estero.
import	<i>Turnover da cedenti residenti in un paese diverso da quello del factor verso debitori residenti nello stesso. Se entrambi sono residenti all'estero, il cliente del factor dovrebbe essere considerato come residente nello stesso paese del factor.</i>
export	<i>Turnover da cedenti residenti nel paese verso debitori residenti in un altro paese. Se entrambi sono residenti all'estero, il cliente dovrebbe essere considerato come residente nello stesso paese del factor.</i>

Sez. 3 Condizioni economiche

Tasso di interesse effettivo medio delle operazioni di factoring (%)	Il tasso di interesse effettivo medio è calcolato come rapporto fra la sommatoria degli interessi per factoring moltiplicata per 365 e la sommatoria dei numeri computistici del periodo.
Impieghi medi per factoring	Gli impieghi medi sono calcolati rapportando la sommatoria dei numeri computistici con i giorni che compongono il periodo di riferimento.
Commissione media per factoring (%)	La commissione media per factoring è rappresentata in percentuale al turnover cumulativo relativo al periodo considerato.